



**Електронний збірник
краєзнавчих матеріалів**

Випуск третій

**КРАСА
УКРАЇНИ –**

ПОДІЛЛЯ

**Хмельницький національний університет
Гуманітарно-педагогічний факультет
Кафедра української філології**

Краса України – Поділля

Електронний збірник краєзнавчих праць

Випуск третій

Упорядник Михайло Торчинський

**Хмельницький
2026**

УДК 908(477.43)

К 78

Краса України – Поділля: електронний збірник краєзнавчих матеріалів. Упорядник Торчинський М. М. Хмельницький, 2025. Випуск третій. 107 с.

Рецензенти: *Ігор Журба*, доктор економічних наук, професор,
завідувач кафедри туризму та готельно-ресторанної справи;
Анатолій Янчишин, кандидат філологічних наук,
доцент, завідувач кафедри української філології

Редакційна колегія:

Наталія Торчинська, кандидат філологічних наук, доцент,
завідувач кафедри слов'янської філології;

Михайло Торчинський, доктор філологічних наук, професор кафедри
української філології, головний редактор;

Оксана Ющишина, кандидат філологічних наук, доцент кафедри української філології

Рекомендовано до друку рішенням кафедри української філології Хмельницького національного університету (протокол № 8 від 24 лютого 2026 року).

Збірник краєзнавчих матеріалів складається із статей студентів Хмельницького національного університету, зокрема гуманітарно-педагогічного факультету, які вивчали вибіркові курси «Ономастикон Хмельниччини» та «Українська ономастика», а також здобувачів вищої освіти факультетів міжнародних відносин і права та здоров'я, психології, фізичної культури і спорт. Усі праці – це наукові, публіцистичні, художні або комбіновані описи історії, сьогодення та перспектив розвитку населених пунктів та водних об'єктів Поділля.

Для істориків, філологів, краєзнавців, педагогів – усіх, кого цікавить історія, природа, економіка й культура Подільського краю.

К 78

© Автори статей, 2026

© Хмельницький

ЗМІСТ

<i>ПЕРЕДМОВА</i>	5
<i>БОГОМОЛОВА Дарина</i> . Південний Буг – перлина Поділля.....	6
<i>ВІЗОВСЬКА Каріна</i> . Наркевичі: цукрове серце Хмельниччини.....	13
<i>ГУМЕНЮК Яніна</i> . Буйволівці: історія, топоніміка та культурний ландшафт села.....	18
<i>ДЗЯДЗЯ Анастасія</i> . Смотрич – природна перлина Поділля.....	22
<i>ЖИЩИНСЬКА Дарина</i> . Лісоводи: симфонія лісу, води та козацької слави....	30
<i>КАЛЬЯНЕНКО Каріна</i> . Летичів: вікова стража над Бугом.....	38
<i>КИРИЛЮК Анастасія</i> . Стародавній вартовий на місці злиття двох рік.....	45
<i>ЛАВРЕНЮК Анастасія</i> . Моє чудове місто. Мої рідні Дунаївці.....	49
<i>ЛОЗІНСЬКА Софія</i> . Моє рідне селище Чорний Острів.....	56
<i>ЛУЦИШИН Анастасія</i> . Ікопоть: блакитна артерія Поділля.....	64
<i>МАКАРОВ Максим</i> . Гречани: від історичного передмістя до сучасного житлового масиву.....	70
<i>МАЛЮТА Іван</i> . Давидківці: від давньої Звонихи до сучасної громади.....	75
<i>МЕЛЬНИК Наталія</i> . Річка Вовчок, притока Вовка.....	80
<i>НАЦУБСЬКА Вікторія</i> . Мікрорайон Дубове: історія і простір сьогодення....	85
<i>СТОРОЖУК Діана</i> . Мальовнича річка Случ.....	92
<i>ТИМОЩУК Вікторія</i> . Полонне: кам'яний літопис над Хоморою.....	98
<i>УДРА Олександра</i> . Струга: від походження до сучасності.....	103

Електронний збірник красназавчих матеріалів

Красо України, Подолля!
Розкинулось мило, недбало!
Здається, що зроду недоля,
Що горе тебе не знавало!
Онде балочка весела,
В ній хороші, красні села,
Там хати, садками вкриті,
Срібним маревом повиті,
Коло сел стоять тополі,
Розмовляють з вітром в полі.
Хвилюють лани золотії,
Здається, без краю, – аж знову
Бори величезні, густії
Проводять таємну розмову.
Он ярочки зелененькі,
Стежечки по них маленькі,
Перевиті, мов стрічечки,
Збігаються до річечки,
Річка плине, берег рвучи,
Далі, далі попід кручі...

Леся Українка

ПЕРЕДМОВА

Шановні читачі!

Пропонуємо Вашій увазі третій випуск електронного збірника краєзнавчих матеріалів «Краса України – Поділля».

Щиро дякуємо студентам трьох факультетів Хмельницького національного університету – гуманітарно-педагогічного (десять статей), міжнародних відносин і права (три статті) та здоров'я, психології, фізичної культури і спорту (чотири статті) за увагу до природи, історії й сьогодення своїх поселень або річок, які протікають поруч. Можливо, іноді використовувалися матеріали з Інтернету, особливо фотографії, та й штучний інтелект доклав певних зусиль до оформлення праць, але є головне – гордість за свою малу батьківщину, радість від того, що можна поділитися зі світом розповіддю про дорогі серцю місця.

Науковими керівниками студентських статей були: Михайло Торчинський – Богомолової Дарини, Візовської Каріни, Гуменюк Яніни, Дзядзі Анастасії, Жищинської Дарини, Кальяненко Каріни, Лавренюк Анастасії, Луцишин Анастасії, Макарова Максима, Малюти Івана, Мельник Наталії, Нашубської Вікторії, Сторожук Діани, Тимошук Вікторії; Оксана Юцишина – Кирилюк Анастасії, Лозінської Софії, Удри Олександрі.

Редколегія щиро вдячна всім авторам за увагу до нашого збірника!

Михайло ТОРЧИНСЬКИЙ, головний редактор

ПІВДЕННИЙ БУГ – ПЕРЛИНА ПОДІЛЛЯ

Південний Буг бере початок біля села Холодець Хмельницького району Хмельницької області, протікає територією Хмельницької, Вінницької, Кіровоградської, Одеської і Миколаївської областей і впадає в Бузький лиман Чорного моря. Довжина річки – 806 км, площа басейну – 63 700 кв. км. Основні притоки справа – Пlosка, Вовк, Згар, Рів, Саврань, Кодима, Чичиклія; зліва – Бужок, Соб, Синиця, Синюха, Мертвовод, Гнилий Яланець, Інгул. Найбільші поселення – Хмельницький, Летичів, Хмільник, Вінниця, Гнівань, Тиврів, Брацлав, Ладизжин, Гайворон, Первомайськ, Піденноукраїнськ, Вознесенськ, Нова Одеса, Миколаїв.

Південний Буг – одна з найбільших і найважливіших річок України, яка має значне природне, історичне та господарське значення. Басейн річки повністю розташований на території України, що вирізняє її серед інших великих річок держави. 22 травня українська екологічна спільнота відзначає день однієї з найбільших перлин водного багатства нашої країни – річки Південний Буг [7].



Краса України – Поділля

Історія Південного Бугу тісно пов'язана з розвитком людських цивілізацій на території сучасної України. Археологічні знахідки свідчать, що ще в добу палеоліту береги річки були заселені первісними людьми. Завдяки родючим землям, наявності води та зручним природним умовам Південний Буг здавна приваблював різні племена й народи.

Давні греки звали її Гіпанісом або Іпанісом, османи-турки – Ак-су («біла вода»), а за Матвієм Меховським – Малий Борисфен. Слов'яни називали річку Богом, у значенні «багата» або «та, що тече по родючій землі». Існує також версія, що назва походить від слова «бгати» – «кривий», «покручений». Француз Гійом Левасер де Боплан у XVII столітті вказував на своїх мапах річку як Бог Руський. Це підтверджують українські думи: «Ой за Богом, за рікою..., там стояли пікинери», а також спогади українського письменника й фольклориста Анатолія Свидницького: «Не було способу через Біг переправитися» [2].



Південний Буг бере початок на Волино-Подільській височині, поблизу села Холодець Хмельницької області. Його довжина становить приблизно 806 км, а площа басейну – близько 63700 км². Річка протікає територією Хмельницької, Вінницької, Кіровоградської, Одеської та Миколаївської областей і впадає у Дніпро-Бузький лиман Чорного моря [6].



Південний Буг – унікальна річка не лише України, а й Центральної Європи, де пороги збереглися у своєму природному, незміненому стані. Хоча річка є рівнинною, високі скелясті береги та численні пороги надають їй характеру гірської. Таке поєднання ознак рівнинної й гірської річки створює неповторну різноманітність і мальовничість ландшафтів Побужжя. Утворення порогів пов'язане з виходами кристалічних порід Українського кристалічного щита. Гранітні брили, що піднімаються над водою на значну висоту, утворюють каскади, між якими з шумом і клекотом тече вода. Пороги часто переходять у перекати, біля яких формуються наливні острови, а під час повені кам'янисті заплави нагадують справжні гірські пороги [1].



Окреме й особливо значуще місце посідають Мигійські пороги – один із найвідоміших і наймальовничіших порогових комплексів Південного Бугу. Вони становлять собою ланцюг порогів і перекатів, розташованих у районі села Мигія

Краса України – Поділля

Миколаївської області. Ця унікальна природна територія входить до складу регіонального ландшафтного парку «Бузький Гард», що охороняє цінні природні комплекси середньої течії річки. Сьогодні Мигійські пороги –потужний центр активного туризму. З настанням теплої пори року сюди з'їжджаються прихильники рафтингу, водного слалому, каякінгу та скелелазіння. Особливе враження справляє подорож водою: з русла відкриваються захопливі краєвиди на стрімкі гранітні скелі, соснові схили та дику, майже недоторканну природу. Саме тут Південний Буг найбільше нагадує гірську річку, зберігаючи водночас свою рівнинну сутність та унікальну природну красу [4].



Не менш цікавою є історія створення Острова кохання на Південному Бугу. Ще з давніх часів заплава річки в місці впадіння річки Плоскої була заболоченою, а для переправи на важливому торговому шляху тут збудували дамбу та міст зі шлюзами. Саме вони сприяли появі Бузького ставка, який згодом став невід'ємною частиною міського ландшафту. Водойма не лише прикрашала місто, а й приносила прибуток – її здавали в оренду для рибальства, заготовляли лід та використовували водяний млин. Сучасний вигляд водосховище отримало після Другої світової війни, коли 1949 року розпочалося масштабне будівництво зони відпочинку. Переважну частину робіт виконували самі містяни, працюючи вручну. Ґрунт, який виймали під майбутню водойму, зсипали в одну велику купу посередині, щоб не вивозити його за межі будівництва. Коли водосховище заповнили водою, ця насипна ділянка

Електронний збірник красназавчих матеріалів

перетворилася на острів – так на Південному Бузі з'явився Острів кохання, який і сьогодні залишається одним із найбільш романтичних місць міста [3].



Тваринний світ Південного Бугу в межах водойми вирізняється значним різноманіттям і багатством іхтіофауни. Основу рибного населення складають як прісноводні, так і напівпрохідні види, зокрема тюлька чорноморсько-азовська, головень європейський, плітка, краснопірка, верховодка, плоскирка, гірчак, карась сріблястий, щипавка звичайна, сом європейський, щука, атеріна середземноморська, триголкова та багатоголкова колючки, окунь, підуст європейський, верховка звичайна, рибець, лящ, пічкур звичайний, сазан, лин, в'юн, судак, йорж, а також численні види бичків – кругляк, пісочник, сірман, головач, гонець і жабоголовий [5].

Окрім масових видів, у Південному Бузі трапляються й більш рідкісні представники іхтіофауни. Серед них – оселедець чорноморсько-азовський, ялець звичайний, бобирець, в'язь, шемає чорноморська, синець, білизна, вусатий слиж, бичок-кніповича довгохвостий, бичок-пуголовок голий, морська голка пухлощока, марена дніпровська та карась золотий. Водночас водойма стала оселищем і для вселенців: товстолоба білого, амура білого, сонячної риби, а також інвазійного виду – чебачка амурського [5].

Краса України – Поділля



Південний Буг є унікальною річкою України, що поєднує в собі багатотисячолітню історію, виняткові природні ландшафти та важливе господарське значення. Від давніх часів і до сьогодні вона відіграє суттєву роль у житті людей, формуючи культурний простір, підтримуючи біорізноманіття та приваблюючи туристів своєю неповторною красою порогів, скелястих берегів і багатим тваринним світом.

Список використаної літератури

1. Бузькі пороги (Брояки). *Мій край – Вінниччина*. URL: <https://mykrai.wordpress.com/бузькі-пороги-брояки-найкраще-місце/> (дата звернення: 08.01.2026).
2. Заклінська Р. Справжню назву стерли на початку ХХ століття: хто і чому перейменував Південний Буг. *Новини України за останню годину на Главред*. *Актуальні новини в світі за сьогодні – Главред*. URL: <https://glavred.net/culture/nastoyashchee-nazvanie-sterli-v-nachale-hh-veka-kto-i-pochemu-pereimenoval-yuzhnyu-bug-10693628.html> (дата звернення: 05.01.2026).
3. Коцупей О. Південний Буг у Хмельницькому: як на ньому з'явився Острів кохання. Історія у фото. https://ye.ua/istiriya/73220_Pivdenniy_Bug_u_Hmelnickomu_yak_na_nomu_z_yavivsyu_Ostriv_kohannya_istoriya_u_foto.html. Є. 2025. 12 лютого.
4. Мигійські пороги: що це та чому там варто побувати - tripmydream.ua. URL: <https://tripmydream.ua/media/natxennya/miheiski-porohy-shcho-tse-ta-chomu-tam-var-to-pobuvatyu> (дата звернення: 08.01.2026).

Електронний збірник красназавчих матеріалів

5. Про Південний Буг та його водних мешканців. *Державне агентство України з розвитку меліорації, рибного господарства та продовольчих програм: Разом до перемоги Все буде Україна.* URL: https://darg.gov.ua/pro_pivdennij_bug_ta_jogo_0_0_0_10643_1.html (дата звернення: 18.01.2026).

6. 22 травня – День Південного Бугу! – РОВР у Хмельницькій області. *РОВО у Хмельницькій області.* URL: <http://rovrkhm.gov.ua/22-травня-день-південного-бугу-2/> (дата звернення: 07.01.2026).

7. 22 травня – День Південного Бугу. *Управління Державного агентства з розвитку меліорації, рибного господарства та продовольчих програм у Хмельницькій області.* URL: https://khm.darg.gov.ua/_22_travnja_denj_pivdennogo_0_0_0_1278_1.html (дата звернення: 07.01.2026).

Каріна ВІЗОВСЬКА,

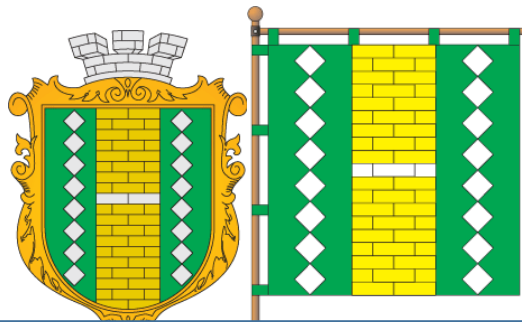
студентка групи ФППА-23-1

Хмельницького національного університету

НАРКЕВИЧІ: ЦУКРОВЕ СЕРЦЕ ХМЕЛЬНИЧЧИНИ

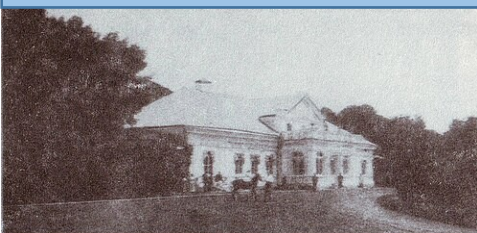
Наркевичі (у 1966–1994 роках – Ясне) – селище, адміністративний центр Наркевицької селищної ради Хмельницького району Хмельницької області. Виникло 1950 року у зв'язку з будівництвом цукроварні. Кількість мешканців – 1457 осіб. Розташоване на березі річки Мишанець, притоки Південного Бугу.

Наркевичі – це не просто селище на мапі Хмельницької області, а унікальний приклад того, як особиста ініціатива мецената та промисловий потенціал можуть дати життя цілому населеному пункту. Сьогодні це адміністративний центр успішної територіальної громади та важливий залізничний вузол.



Герб і прапор Наркевичів

Тут і далі – фото з Інтернету



Панський палац

Історія поселення нерозривно пов'язана з постаттю Йотка Наркевича. Згідно з переказами, цей талановитий інженер, навчаючись у Петрограді, згодом підкорив Нью-Йорк, вигравши конкурс на проєкт мосту через річку Гудзон. Ставши заможною

Електронний збірник краєзнавчих матеріалів

людиною, він повернувся до рідного маєтку у Великій Бубнівці, який пізніше, під час революційних бунтів 1917–1918 років, був спалений.

Аби полегшити логістику та сполучення зі світом, 1912 року Й. Наркевич власним коштом поблизу сіл Юхимівці, Сергіївка й Велика Бубнівка, землями яких володів, збудував залізничну станцію, яку й назвали на його честь – Наркевичі.



Станція Наркевичі

Відкрили її 1912 року, через 40 років після введення в експлуатацію дільниці Жмеринка – Тернопіль. Під час Другої світової війни станція була вщент зруйнована і відновлена аж у 1950-их роках. Будівля 1950-х років у формі літери «Н» (символічно для назви), прикрашена пілястрами. Із 1998 року лінія Гречани – Тернопіль повністю електрифікована, здійснюється щоденне приміське сполучення між Хмельницьким та Волочиськом (Підволочиськом) [4].

Хоча станція з'явилася на початку ХХ століття, поселення є відносно молодим: виникло воно 1950 року у зв'язку з будівництвом потужного цукрового заводу. Перший запуск цукроварні відбувся 1955 року, а сезон цукроваріння зазвичай тривав 80 діб.

Протягом 1966–1994 років селище мало назву Ясне, традиційну для радянської топонімічної системи. Лише у 1994 році історичну справедливість було відновлено, і Наркевичам повернули їхнє ім'я. Статус селища міського типу було отримано 1968 року [3], однак зараз в Україні такий тип населених пунктів ліквідований, і Наркевичі є просто селищем.



Наркевицький цукрозавод

Головною артерією життя селища є Наркевицький цукровий завод. Якщо спочатку завод переробляв 1 200 тонн буряків на добу, то пізніше цей показник зріс до 5 900 тонн. За перші 30 років роботи завод виробив стільки цукру, що якби

Краса України – Поділля



Наркевицький цукрозавод

Його завантажили у вагони, то поїзд простягнувся б від Наркевичів аж до Фастова на відстань понад 250 кілометрів [3].

У селищі нині налічується 15 основних вулиць: Берегова, Дружби, Заводська, Івана Франка, Ігоря Походошука Квіткова, Лесі Українки, Лісова, Максима Польового, Миру, Незалежності, Соборна, Театральна, Шевченка, Ясна [2]. Як бачимо, їхні назви переважно пов'язані з прізвищами українських письменників і місцевих мешканців, похідними від найменувань споруд, географічних об'єктів та абстрактних лексем із позитивною конотацією.



Стела при в'їзді в Наркевичі

Розвиненою є соціальна структура Наркевичів: тут є загальноосвітня школа, дитсадок, Будинок культури, бібліотека, музей історії цукрового заводу, дитяча школа мистецтв; центр первинної медико-санітарної допомоги тощо.



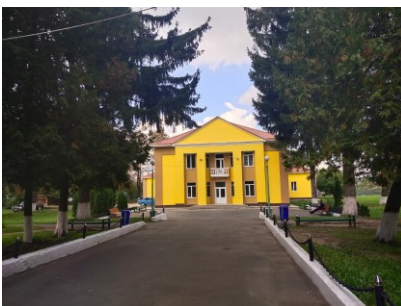
Петропавлівська церква



Школа



Дитячий садок



Будинок культури



Стадіон



Автобусна зупинка

Електронний збірник краєзнавчих матеріалів

Із селищем Наркевичі пов'язані життя та діяльність композитора, музикознавця, члена Національної всеукраїнської музичної спілки В. Кропивницького.



Із 2015 року Наркевичі стали центром об'єднаної територіальної громади (ОТГ), до складу якої входить 16 населених пунктів (раніше це були Наркевицька селищна (Наркевичі, або Ясне, та Юхимівці) і Бубнівська (Бубнівка, Новоленськ, Сергіївка), Дзеленецька (Дзеленці), Пахутинецька (Пахутинці, Березина, Копачівка Друга), Трительницька (Трительники, Баглаї), Черняхівська (Чернява, Глядки, Кушівка) і Шмирківська (Шмирка, Личівка) сільські ради Волочиського району). Громада розташована в західній частині

Хмельницького району, де межує: на північному заході – із Заслущенською сільською територіальною громадою, на сході – з Чорноострівською селищною громадою, на півдні – із Гвардійською сільською громадою, на заході – із Війтовецькою сільською громадою і Волочиською міською територіальною громадою. Площа – 214,94 кв. км, кількість мешканців – понад 6 000 осіб.

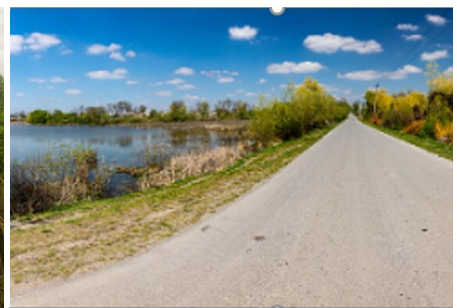
Селище Наркевичі розташоване на берегах річки Мшанець, притоки Південного Бугу. Природа краю багата на заповідні об'єкти. Тут є Юхимовецький гідрологічний заказник (у долині річки) та заказник «Бубнівський ліс» (між Наркевичами та Бубнівкою) [1]. Територія також багата на корисні копалини, такі як торф, глина та пісок



Бубнівський ліс



Юхимовецький заказник



Дамба на водосховищі

Краса України – Поділля

Наркевичі сьогодні – це поєднання індустріальної потужності, поваги до історичного коріння та мальовничої подільської природи.

Список використаної літератури

1. Наркевичі. *Вікіпедія*. URL : <https://shortlink.uk/1tDty> (дата звернення: 05.12.2025).
2. Наркевичі (станція). *Вікіпедія*. URL : <https://shortlink.uk/1olxz> (дата звернення: 05.12.2025).
3. Бубнівський ліс. *Вікіпедія*. URL : <https://shortlink.uk/1tDtn> (дата звернення: 05.12.2025).
4. Наркевичі. *Візіком*. URL: <https://shortlink.uk/1tDtK> (дата звернення: 05.12.2025).

БУЙВОЛІВЦІ: ІСТОРІЯ, ТОПОНІМІКА ТА КУЛЬТУРНИЙ ЛАНДШАФТ СЕЛА

Буйволівці – село в Ярмолинецькій селищній раді Хмельницького району Хмельницької області. Відоме із XVIII століття. Кількість мешканців – 674 особи. Біля села бере початок річка Вовчок (басейн Південного Бугу).

Село Буйволівці має цікаву історію походження своєї назви, що поєднує реальні події та народні легенди. Раніше село називалося Десківці. За переказами, у ті часи на селі спалахнула чума, яка забрала багато людських життів. Щоб відновити поселення, вирішили заснувати нове село на іншому місці. Для цього взяли двох молодих буйволів, ще не залучених до роботи, і доручили двом неодруженим хлопцям та двом дівчатам підготувати ярмо для запрягання тварин. Цим способом вони обрали територію нового поселення. Згідно з легендою, саме через участь буйволів у цьому процесі село отримало сучасну назву Буйволівці, діалектні варіанти якої – Буйлівці або Буйвололівці.

Письмові джерела почали фіксувати Буйволівці лише з XVIII століття. Тоді село належало летичівському підкоморію Вінценту Гавронському. Згодом, імовірно через родинні передачі між Гавронськими, Раціборовськими та Дверницькими, маєток опинився у власності Едварда Старжинського (народився після 1820 року), сина Терези Сцибор-Мархоцької.

Едвард Старжинський володів значними маєтностями, включно з Буйволівцями, Мукшою-Панівецькою та іншими фільварками. Його середня донька Антоніна (1854–1895 рр.), дружина Зигмунта Заремби, отримала маєток у спадок разом із сімома дітьми. Однак усі сини померли в дитинстві, і володіння поділили

Краса України – Поділля

між доньками Болеславою, Іреною та Ядвігою. Куратором спадщини був Зигмунд Лесневич, який вирішив продати Буйволівці, щоби погасити борги родини.

Після цього маєток короткий час належав пану Сіньковському, проте він програв у карти всі свої гроші та втратив нерухомість. У результаті село придбав російський генерал Іванов, який проживав тут зі своєю сім'єю до революції. І навіть моя прапрабабуся працювала в родині генерала.

Тут і далі – фото з Інтернету



Двір у селі було зведено на початку XIX століття. За переказами, його будував той самий архітектор, що створив палац у Лісоводах. Будівля розташована на пагорбі: з боку під'їзду одноповерхова, з боку каскаду ставків – двоповерхова. Опалення здійснювалося паровими печами («п'єцами»). Палац мав вишукане внутрішнє

планування: хол (бальна зала) – близький до квадратної форми, прикрашений люстрами та бра; великий салон – паркет у формі зірок, кімнати для прислуги та гостей; малий салон – паркет у формі кіл; кабінет господаря та колекційні кімнати – упряж, годинники, порцеляна (берлінська, саська, китайська); їдальня та інші приміщення – меблі у стилі Людовіка XVI.

Ландшафтний парк спускався від палацу до ставка, створюючи мальовничий каскад. Сьогодні палац використовується як шкільна будівля, і його первісний вигляд майже втрачено, але місцеві пам'ятають історію споруди.

Територія села багата на природні об'єкти, кожен із яких має власну назву, що відображає особливості ландшафту чи історичні події.

Серед лісів виділяються три основні: Березина – лісова територія з численними березами, від яких об'єкт і отримав свою назву; Дубина – ліс, що вирізняється

Електронний збірник красназавчих матеріалів

великою кількістю дубів; Чорний ліс – розташований при виїзді із села в напрямку Скібнева.

Село також оточують чотири ставки, назви яких пов'язані з місцевими ознаками: За вітряками – розташований за вітряками; За рябого – назва походить від прізвища чи прізвиська попереднього власника або місцевої особливості; Біляр – у цьому ставку раніше білили полотно; Піски – розташований поруч із піщаними пагорбами.



Озеро Біляр



Дорога до села

Село Буйволівці має компактну, але організовану систему вулиць, що переплітаються та взаємодоповнюють одна одну. Історично центр поселення формувався навколо однієї вулиці Центральної, яка колись носила назву Гора через найвищу точку на цій ділянці. Сьогодні ця вулиця є серцем села. Польова – названа за розташованим поруч із полем Чорні лози; Гагаріна – увічнює пам'ять про Юрія Гагаріна, символу освоєння космосу; Розгонова – назва пов'язана з тим, що багато жителів цієї вулиці носили прізвище Розгін.

Ландшафт села також включає низку полів, долин і берегів.

Краса України – Поділля

Зокрема, поля мають назви Чорні лози, Смотрич, Середні гони.

Долини – Коло хати, Четверта долина, Глибока долина, Просова долина, а також Маркова долина (названа на честь Марка, який трагічно загинув у колишній трясовині),

Береги – Старі стирти та Шпури.

Село поділяється на три основні райони, кожен із яких має свою історико-культурну цінність.

Центр – тут розташовані магазини, пошта та сільська рада.

Восадьби – історична садиба, на місці якої тепер стоїть школа (нефункціональна).



Колишня садиба – теперішня нефункціональна школа

Новосілка – це район, де починається село та зосереджена нова забудова.

Отже, Буйволівці – приклад села, де історія, легенди та природні особливості тісно переплітаються з топонімією. Назви вулиць, полів, лісів і водойм відображають як природні характеристики, так і соціально-історичні події, що відбувалися на території поселення. Дослідження топонімії дозволяє глибше зрозуміти культурний ландшафт села та зберегти історичну пам'ять його жителів.

Список використаної літератури

1. Буйволівці. *Вікіпедія*. URL : <https://surl.li/ofjrnp> (дата звернення 30.03.2025).

СМОТРИЧ – ПРИРОДНА ПЕРЛИНА ПОДІЛЛЯ

Річка Смотрич бере початок біля села Андрійківці Хмельницького району, а поблизу села Устя Кам'янець-Подільського району впадає у Дністер. Довжина річки – 169 км, площа басейну – 1 800 кв. км. Основними притоками є Сквила, Сорока, Тростянець, Яромирка, Кулявка, Чорноводка. Найбільші поселення – міста Городок і Кам'янець-Подільський та селище Смотрич.

Річки відіграють важливу роль у формуванні природних комплексів, водного балансу та екологічної рівноваги регіонів України. Однією з таких річок є Смотрич – ліва притока Дністра, яка протікає територією Хмельницької області. Річка відома своїми каньйоноподібними формами рельєфу, багатю флорою та фауною, а також значним історико-культурним значенням. Довжина річки становить 169 км, площа водозбірного басейну – близько 1800 км².

Русло Смотрича звивисте, у нижній течії утворює два рукави. Середня ширина русла коливається в межах 10–15 м, максимальна сягає 40 м. Середній похил річки становить 1,3 м/км. Заплава часто переривчаста, завширшки до 0,6 км, місцями звужується до 20–50 м [56].

Річка бере початок із джерел поблизу села Андрійківці Хмельницького району. Тече переважно в південному напрямку територією Подільської височини, характеризується значною глибиною врізу русла. Впадає в річку Дністер на південний захід від села Устя [1].

Краса України – Поділля

Живлення річки Смотрич має змішаний характер із переважанням снігового та дощового. Найвищі рівні води спостерігаються навесні під час танення снігу. Весняна повінь є найбільш вираженою фазою гідрологічного режиму.

У літній період характерна межень, яка може посилюватися в умовах посух. Восени можливі короткочасні дощові паводки. Узимку річка зазвичай замерзає, проте льодовий покрив нестійкий.

Смотрич придатний для водного туризму та сплавів на ділянці від селища Смотрич до гирла.

Основними притоками Смотрича є:

праві – Сквила, потік Сорока, Біла Криниця, Яромирка, Батіжок;

ліві – Тростянець, Чорнівідка, Двоятинка.

Також у річку впадають дві безіменні притоки з площею басейнів 27,8 км² та 92,4 км², що відіграють важливу роль у формуванні місцевого стоку. Зокрема, ліва річка без назви бере початок на південно-західній стороні від села Нестерівці, тече переважно на північний захід через село Лисогірку і впадає у Смотрич у селі Великий Карабчіїв. Довжина річки 16 км [3].

Долина річки сформована в межах Подільської височини, де поширені вапняки, мергелі та пісковики. Саме ці породи зумовили розвиток глибоких каньйонів і стрімких скельних схилів.

Особливою природною пам'яткою є Смотрицький каньйон, який починається приблизно за 10 км до Кам'янця-Подільського. Висота вапнякових стінок сягає 50 м, що створює унікальні ландшафтні умови.

У межах басейну Смотрича переважають чорноземи опідзолені та сірі лісові ґрунти, у заплаві – алювіальні. Рослинність представлена лісостеповими угрупованнями, заплавними луками, вільшняками та вербняками.

Електронний збірник красназавчих матеріалів

У каньйоні збереглися реліктові та ендемічні види рослин, частина з яких занесена до Червоної книги України. Фауна річки багата на рибу (щука, окунь, плотва, карась), земноводних, водоплавних птахів і ссавців [2].

На берегах ріки в межах природного парку розташовані відомі об'єкти державного значення: ландшафтний заказник Циківський, ботанічний Панівецька дача, геологічна пам'ятка природи – Смотрицький каньйон. Завжди приваблювали місцевих мешканців і туристів ботанічні заказники – Устянський та Карабчіївський; Голосківський парк-пам'ятка садово-паркового мистецтва, Товтри Садова і Деренова, Залучанська печера та геологічні пам'ятки – Скеля-останець «Голова велетня».

Але справжньою окрасою ріки, та й усього Поділля, можна назвати окрему ділянку долини Смотрича – Смотрицький каньйон. Цей скелястий витвір природи є геологічною пам'яткою державного значення з 1984 р. На його стрімких схилах спостерігаються відшарування силурійських вапняків з наявністю решток викопної фауни. Дослідженнями доведено, що за геоморфологічною будовою, багатством та різноманітністю викопних решток він належить до першої категорії геологічних розрізів колишнього Радянського Союзу [5].

За результатами екологічних і гідрохімічних досліджень екологічний стан річки Смотрич загалом оцінюється як відносно задовільний, однак на окремих відрізках русла спостерігається помітний антропогенний вплив. Основними джерелами забруднення є побутові стічні води населених пунктів, поверхневий змив із сільськогосподарських угідь, а також несанкціоновані скиди.

У воді річки місцями фіксується підвищений вміст біогенних речовин, що спричиняє процеси евтрофікації, погіршення кисневого режиму та негативно впливає на стан водних організмів. Додатковим чинником деградації екосистеми є руйнування прибережних захисних смуг, розорювання заплав та локальне випрямлення русла, що призводить до посилення ерозійних процесів.

Краса України – Поділля

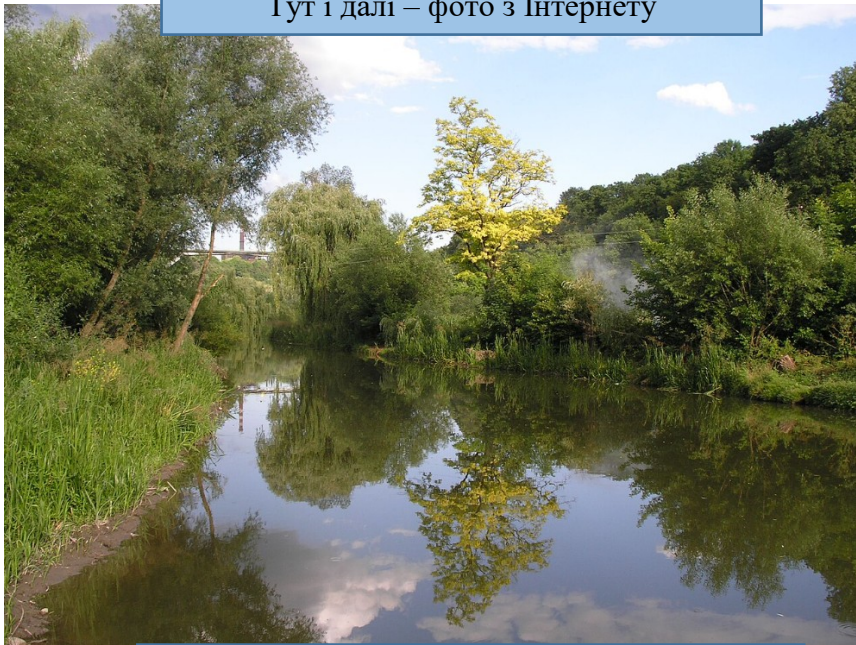
Водночас значні ділянки долини Смотрича, зокрема в межах Смотрицького каньйону, зберігають високий рівень природності та біорізноманіття. Тут функціонують природоохоронні об'єкти, зокрема заказники та пам'ятки природи, які відіграють важливу роль у збереженні унікальних ландшафтів і рідкісних видів флори та фауни.

Для покращення екологічного стану річки необхідне впровадження комплексу природоохоронних заходів, серед яких першочерговими є модернізація очисних споруд, контроль за якістю стічних вод, відновлення прибережних захисних смуг, а також екологічна просвітницька робота серед населення. Раціональне використання водних ресурсів Смотрича є важливою передумовою сталого розвитку регіону та збереження природної спадщини Поділля [4].

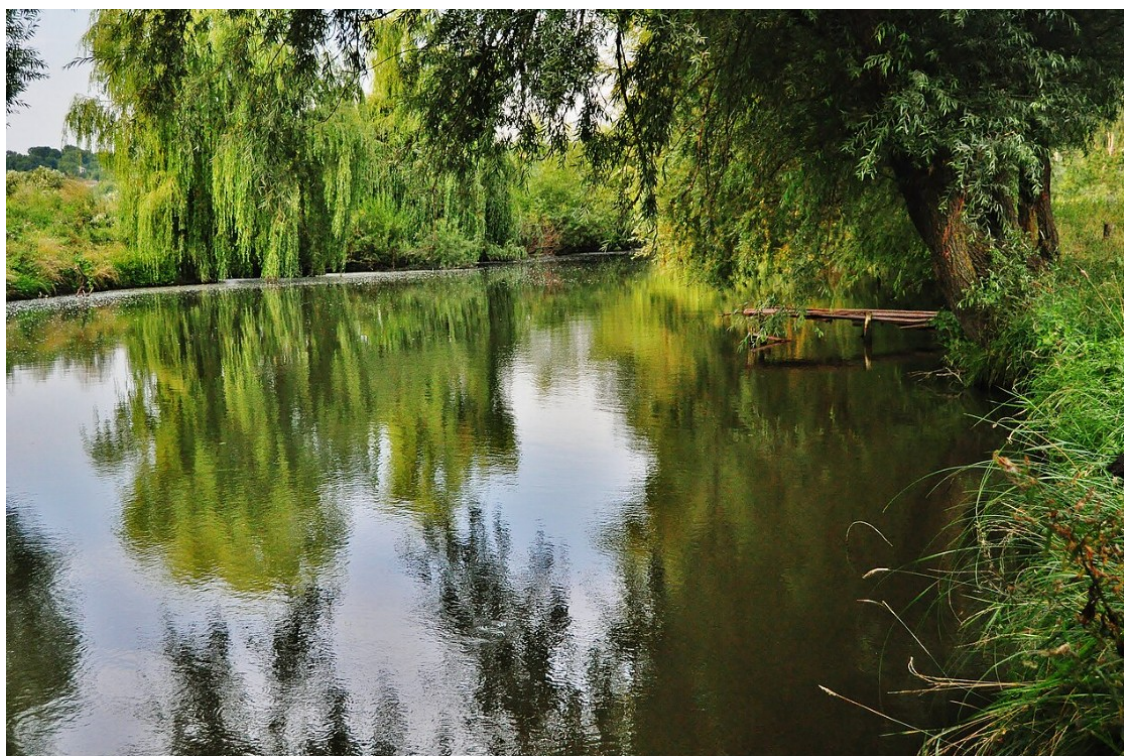
Річка Смотрич є важливим природним об'єктом Поділля, що поєднує у собі цінні гідрологічні, геоморфологічні та біологічні особливості. Її збереження має важливе екологічне та соціально-економічне значення.

Красу басейну річки Смотрич важко передати словами, тому Вашій увазі пропонуємо фото, взяті з Інтернету.

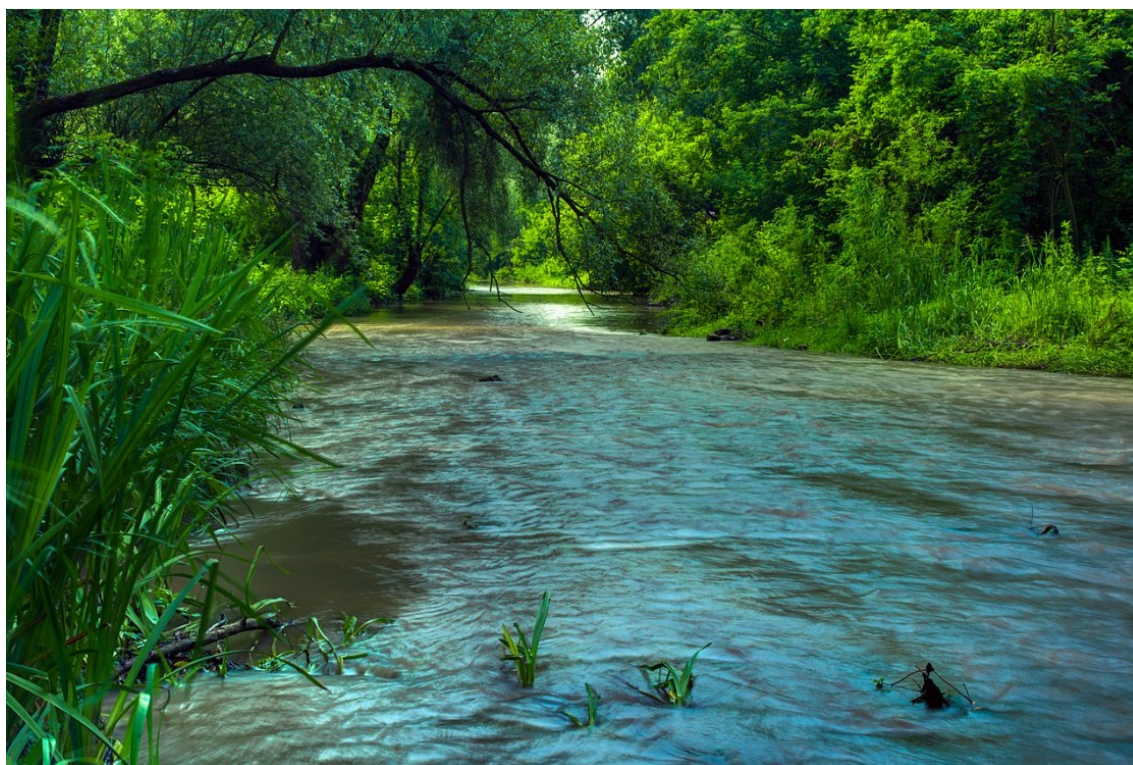
Тут і далі – фото з Інтернету



Верхів'я річки Смотрич



Смотрич нижче від греблі у м. Городок



Смотрич у м. Кам'янець-Подільський

Краса України – Поділля



Смотрицький каньйон



Річка Смотрич протікає глибоким каньйоном у м. Кам'янець-Подільський



Смотрич впадає у Дністер



Гирло річки Смотрич

Список використаної літератури

1. Географічна енциклопедія України : у 3 т. / редкол.: О. М. Маринич (відпов. ред.) та ін. Київ, 1989–1993.
2. Гержук П. І. Екологічне дослідження річки Смотрич. *Подільський національний природний парк: доцільність і проблеми створення*. Кам'янець-Подільський, 1993. С. 34–36.

Краса України – Поділля

3. Дем'янчук Г. Високі береги Смотрича: путівник по туристському маршруту. Львів, 1978. 72 с.
4. Мисько В. Смотрич: екологія. *Подільнин*. 2004. 16 липня. С. 6.
5. Смотрич. *Сім природних чудес України*. URL: <https://www.npptomtry.org.ua/smotrych/> (дата звернення: 24.01.2026).
6. Смотрич (річка). *Вікіпедія*. URL: <https://urli.info/1tE1c> (дата звернення: 18.01.2026).

ЛІСОВОДИ: СИМФОНІЯ ЛІСУ, ВОДИ ТА КОЗАЦЬКОЇ СЛАВИ

Лісоводи – село в Городоцькій міській територіальній громаді Хмельницького району Хмельницької області. Відоме з 1559 року. Кількість мешканців – 1463 особи. Село розташоване між річками Жванчик і Смотрич.

Лісоводи – одне з наймальовничіших сіл Хмельниччини, що розкинулося на Подільській височині між річками Смотрич та Жванчик. Це місце, де прадавня історія трипільців переплітається з козацькими легендами, а сучасність дихає на повні груди у складі Городоцької міської територіальної громади.

Тут і далі – фото з Інтернету



Аерофото села

Назва села є «промовистою» і походить від двох головних багатств краю – густих лісів (244 га) та щедрих водойм (6 ставків площею майже 20 га). Саме тут, на околиці села, бере свій початок річка Біла Криниця. Низка голубих озер,

Краса України – Поділля

зарослих верболозами, очеретом, татарським зіллям та осокою, численні струмки, які витікали з озер, впадаючи то в річку Смотрич, то у Жванчик, і дали привід назвати воду лісовою, а село – Лісоводами.



Став біля села

Герб та прапор села (затверджені 2020 року) візуалізують цю ідентичність: зелений дубовий лист символізує ліс; срібна риба в синій воді – чистоту місцевих джерел; дві червоні шаблі – данина легенді про заснування поселення вільними козаками [3].



Електронний збірник красназавчих матеріалів

Земля Лісоводів пам'ятає людей ще з III тисячоліття до н. е., про що свідчать залишки трипільського поселення. Перша ж письмова згадка датується 1559 роком, що підтверджують архівні дані Кам'янець-Подільського історичного музею за XVI століття [3].

Засновниками села Лісоводи, за однією з легенд, наведеною на сайті поселення, були українські козаки. Там же є свідчення, зафіксовані в «Реєстрі запорізьких козаків низових і річкових, які ходили на військову службу з його милістю королем Стефаном Баторієм до Москви, що складено під час видачі сукна і грошей», і в цих списках числяться Мартин із Сатанова, Іван із Городка і Мисько-Городчанин, а останнє прізвище поширене в Лісоводах до сьогодні. Трапляються і такі «козацькі» прізвища, як Джура, Козак, а сільські вулиці й нині, окрім теперішньої назви, мають ще і номер сотні: Перша сотня, Друга сотня, Третя сотня і т. д. [3].



Пам'ятник Джури в Лісоводах



Кам'яні хрести в селі

Упродовж століть село належало знатним родам: Вільковським, Стадницьким та Раціборовським. Останні перетворили Лісоводи на один із найбагатших маєтків Західного Поділля. Тут було впроваджено передові на той час аграрні технології (перші сівалки та локомотиви). Ще протягом 1830-их років на замовлення Ф. Раціборовського архітектор К. Антонович спорудив двоповерховий палац, який десятиліттями височів над селом. Пізніше, у 1930-их роках, споруда

Краса України – Поділля



Палац Журовських

Поблизу палацу був закладений парк, від якого нині збереглося кілька лип і 300-літній дуб.

Історія Лісоводів сповнена і багатьох прикладів незламності селян. Так, 1905 року відбувся великий страйк проти поміщика. Організатора непокори І. Драпака за неймовірну силу прозвали Тарасом Бульбою. Селяни «всім миром» запрягалися в плуги, щоб відібрати у пана загарбані землі. 1921 року під час Листопадового рейду армії УНР місцева міліція підтримала українських вояків Михайла Палія-Сидорянського, видавши їм більшовицьких комісарів [1].



Контора аграрного підприємства

У радянський період Лісоводи стали прикладом успішного господарювання. Колгосп «Україна» був мільйонером, а врожаї пшениці та цукрових буряків гриміли на всю область. Недаремне, мабуть 1970 року саме колорит Лісоводів став декораціями для художнього фільму «Між високими хлібами», де головну роль зіграв легендарний Євген Леонов [4].

Освітні традиції села мають понад 160 років історії, адже перша парафіяльна школа була відкрита 1861 року. 1934 року створено одну з перших у районі десятирічок у приміщенні колишнього палацу. Нині Лісоводи мають унікальну для сільської місцевості інфраструктуру: аграрно-технічний ліцей, музичну школу, будинок дитячої творчості та сучасний спорткомплекс.



Знаменитий дуб

Електронний збірник красназавчих матеріалів



Школа



Будинок дитячої та юнацької творчості

Центром духовного життя є храм Покрови, збудований з каменю ще 1869 року, який діє і сьогодні.



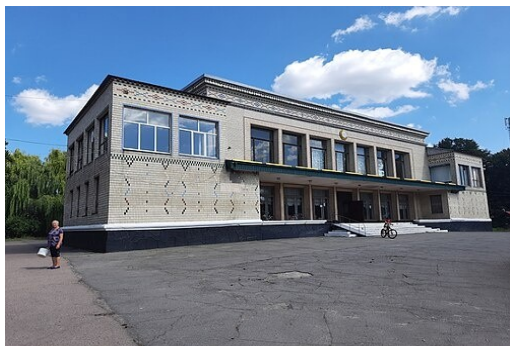
Свято-Покровський храм

Також у селі зберігається унікальна історична пам'ятка – Троянів Вал, що нагадує про давні оборонні рубежі краю. В. Теклюк пише: «Багато хто з істориків доходить такої думки, що тут проходила границя Римської імперії: у 105 році військо Трояна завоювало Дакію і, розширюючи далі володіння імператора, на чолі з центуріоном Топілієм, сягнуло нашої місцевості і тут заходилося будувати укріплення у вигляді ось такого валу, що бере свій початок від села Гермаківки, що на Тернопільщині, проходить поблизу Сатанова, Лісоводів, Яромирки, Великого Карабчіїва і далі простягається уздовж річки Смотрич аж до Дністра» [1].



Земляне укріплення «Траянів вал» поблизу Лісоводів

Станом на 2026 рік у Лісоводах проживає 1463 особи. Село демонструє високий рівень благоустрою. Тут здійснено повну газифікацію, у багатьох дворах є централізований водопровід і каналізація. Досить розвинена торговельна мережа (в селі – 11 магазинів та 4 бари). Розташування в межах Національного природного парку «Подільські Товтри» робить Лісоводи екологічно чистою зоною.



Будинок культури



Лісоводський будинок-інтернат

Електронний збірник краєзнавчих матеріалів



В'їзд у село



Зупинка автобуса



Центральна площа

Село пишається своїми синами – від науковця Василя Костянтиновича Здоровика, який працював деканом економічного факультету Львівського національного аграрного університету і написав книгу спогадів про рідне село «Лісоводи мій рідний край», до героїв сучасної війни Віктора Петровича Попика та Василя Володимировича Остяка, які віддали життя за незалежність України. З Лісоводами пов'язані й Василь Григорович Ткачук – колишній голова колгоспу, заслужений економіст України, громадський діяч; Віктор Степанович Мороз – український краєзнавець; Михайло Михайлович Савенко – український

Краса України – Поділля

мостобудівник, громадський діяч, засновник благодійного фонду опіки дитячими будинками.

Як бачимо, Лісоводи — це місце, де кожен камінь дихає історією, а кожен колосок пшениці нагадує про працьовитість і незламність подільського духу.

Список використаної літератури

1. Історія села Лісоводи, описана Василем Теклюком. URL : [https:// gorodocka-gromada.gov.ua/news/1673339388/](https://gorodocka-gromada.gov.ua/news/1673339388/) (дата звернення: 12.12.2025).

2. Лісоводи. *Вікіпедія*. URL : <https://urli.info/1oocohttps://urli.info/1oocj> (дата звернення: 11.12.2025).

3. Коцюбинська Я., Мельник В. Лісоводи на Хмельниччині: село козацьких сотень і давніх традицій. URL :<https://urli.info/1ooco> <https://urli.info/1ooco> (дата звернення: 14.12.2025).

4. Лісоводи. *Енциклопедія сучасної України*. URL : <https://urli.info/1oocohttps://esu.com.ua/article-55696> (дата звернення: 12.12.2025).

ЛЕТИЧІВ: ВІКОВА СТРАЖА НАД БУГОМ

Селище Летичів – центр Летичівської селищної територіальної громади. Відоме з 1265 року. Кількість мешканців – до 10 000 осіб. Летичів розташований в місці впадіння річки Вовк у Південний Буг.

Летичів розкинувся на пагорбистих берегах при впадінні невеликої річки Вовк у величній Південний Буг. Селище розташоване в межах Летичівської рівнини (підвищеної рівнини центрального Поділля), для якої характерні слабогорбиста поверхня, зандрові масиви та ділянки грабово-дубових лісів [9]. Мальовнича долина річки, яруги та лісисті схили створюють неповторний подільський краєвид. Саме ця водойма дала назву одній з головних геральдичних фігур міста. Природа навколо Летичева багата: тут трапляються рідкісні види рослин, а береги Бугу є улюбленим місцем відпочинку місцевих жителів та туристів. Активну роботу з охорони цих територій ведуть молодіжні дружини, які очищають береги та проводять екологічну просвіту [5]. Однак громада також стикається з серйозними екологічними викликами. Наприклад, у травні 2025 року масштабна пожежа на місцевому заводі пластмас спричинила викид отруйного диму, що поширився на навколишні села, і це вже друга подібна подія того року, що викликає занепокоєння щодо екологічної безпеки регіону та ефективності моніторингу.

Історія Летичівської землі сягає глибини тисячоліть. Археологічні знахідки свідчать про присутність людей ще за часів трипільської культури та доби бронзи [1, с. 12]. У XII–XIII століттях ці землі входили до складу Болохівської землі, а згодом – могутнього Галицько-Волинського князівства [1, с. 23–25]. Перша літописна згадка

про поселення є предметом дискусій істориків і датується 1210, 1265 або 1411 роками (у Вікіпедії як перша згадка вказано 1265 рік) [2]. Важливою віхою стало отримання 1429 року статусу міста, а з 1466 року Летичів користувався магдебурзьким правом, що надавало йому самоврядування та торговельні привілеї [2].

Доля міста-фортеці була драматичною через його розташування на так званому «Чорному шляху» – степовому коридорі, яким кримські татари робили спустошливі набіги на Поділля. Історики відзначають, що Летичівський замок був серед подільських найчастіше поруйнованих татарями – зокрема, у 1453, 1516, 1558 та 1567 роках [7]. Дерев'яний замок неодноразово руйнувався і відбудовувався. Переломним став 1579 рік (за іншими даними – 1598 рік), коли власник міста, коронний гетьман Ян Потоцький, розпочав будівництво могутньої кам'яної фортеці [7; 10]. Природний рельєф був майстерно використаний: річку Вовк спрямували в замковий рів, створивши важкопрохідну водну перешкоду. Так народилася одна з найкращих фортець Поділля [1, с. 45–47]. Замок мав форму неправильного чотирикутника з потужними стінами завтовшки до 2 метрів та круглими вежами по кутах [10].

Після входження до складу Російської імперії у 1795 році Летичів став повітовим містом Подільської губернії. Тоді ж, у 1796 році, був затверджений його



офіційний герб: на лазуровому тлі зображено хвилястий пояс (річка Вовк), у верхній частині – золоте сонце (символ Поділля), а в нижній – срібний вовк, що біжить [2]. У 1923 році Летичів став районним центром, однак нині Летичівський район увійшов до складу Хмельницького.

XX століття залишило в історії міста глибокі трагічні сліди. Під час Другої світової війни, з 1941 по 1944 рік, Летичів пережив жорстоку нацистську окупацію. Було знищено понад 7 тисяч мирних жителів, понад 2 тисячі полонених загинули в концтаборі, організованому в приміщеннях колишнього монастиря [2]. Старожили свідчать, що жертв режиму ховали прямо на території замку, де сьогодні на стіні

Електронний збірник краєзнавчих матеріалів

встановлено пам'ятну табличку [7]. Понад 2,5 тисячі хлопців і дівчат вивезли на примусові роботи до Німеччини. Визволення прийшло 23 березня 1944 року. Понад 400 летичівців були нагороджені бойовими орденами та медалями, а п'ятеро удостоєні звання Героя Радянського Союзу [1, с. 156–160].

Назва «Летичів» має кілька версій походження. Найпоширеніша пов'язує її з давньоруським іменем Летич або Лета [2]. Жива в народі легенда розповідає про князя-засновника на ім'я Летичик [2]. Відомо, що раніше поселення називалося Лещин (Ліщин) і розташовувалося на лівому березі Бугу [1, с. 31]. Після чергового спустошливого татарського набігу його відбудували вже на правому, укріпленому, березі під сучасною назвою. За однією з версій, сучасна назва могла походити від прізвища сім'ї, яка відбудувала поселення, або ж від назви однієї з приток Бугу [6].

Топоніміка Летичева та його околиць багата та характерна для Поділля: Замкова гора, Татарський яр, Козацьке поле, урочища Вовчий Луг та Калинове. Назви вулиць часто відображають історію: вулиця Героїв України, Соборна, Замкова, Підлісна. Мікрорайони міста носять прості та зрозумілі назви: Центр, Заріччя, Селище.

Тут і далі – фото з Інтернету



Найвизначнішою пам'яткою є Летичівська фортеця. Перші дерев'яні укріплення на цьому місці з'явилися 1362 року [10]. Від могутньої мурованої твердині, зведеної ще Потоцьким, до наших днів дійшли вежа та фрагменти мурів зі стрільницями. Кругла двоярусна башта з підвалами має характерні ключоподібні бійниці [3]. Після реставрації вежа набула нового даху, що захищає її від руйнування. На території замку росте липова алея, з якою пов'язана легенда про її висадження кріпаками для прикраси шляху імператриці Катерини II під час її неофіційного візиту [9].

Серед православних храмів виділяється Михайлівська церква (XVII ст.), спочатку збудована як храм-фортеця, яка, проте, втратила риси оборонної

Краса України – Поділля

архітектури після перебудови 1836 року [1, с. 132]. Успенська церква (1858–1864 рр.) з велелюдною дзвіницею (1869 р.) є домінантою міського центру [1, с. 134]. Загалом у Летичівському районі нараховується 4 пам'ятки архітектури національного значення, дві з яких (Михайлівська церква та комплекс Костелу й монастиря) знаходяться в самому Летичеві [11].



Важливим духовним центром є комплекс Костелу Успіння Діви Марії та Домініканського монастиря (1606–1638 рр.) [4]. Його будівництво пов'язують із чудом: легенда розповідає, що ікона Богородиці, привезена монахами, одного разу засяяла яскравим світлом, що було видно всьому місту, після чого скептик Ян Потоцький передумав і віддав під монастир частину своєї фортеці [6]. Костел славився Чудотворною іконою Летичівської Богоматері, вивезеною до Польщі в 1920-х роках. Ікона, створена за зразком образу з римської базиліки Санта-Марія-Маджоре, була подарована папою Климентом VIII і згодом офіційно визнана Ватиканом чудотворною [4]. Сьогодні вона зберігається в Любліні, а Папа Іван Павло II установив 6 липня спеціальне літургійне свято на її честь, що робить Летичів місцем католицького паломництва [3; 5]. Після десятиліть радянської влади, коли в монастирі були склади та цехи, 1985 року, після пожежі, комплекс було повернуто віруючим та реставровано [1, с. 190].

Електронний збірник краєзнавчих матеріалів



Найяскравішою постаттю, пов'язаною з Летичівщиною, є Устим Кармалюк (Карманюк, 1787–1835 рр.) – легендарний «подільський Робін Гуд», ватажок наймасовішого селянського повстання на Поділлі [1, с. 178–180]. Він був освіченою

людиною, вільно володів кількома мовами, а його вчинки окутані численними легендами (наприклад, про те, що його вбили срібним гудзиком, бо тільки так можна було вбити «чарівника») [7]. Його боротьба проти кріпосництва та соціальної несправедливості надихнула на створення безлічі пісень, легенд і літературних творів. Пам'ятник Кармалюку встановлено біля замкової вежі у 1974 році, а його могила шанується на міському цвинтарі [1, с. 182].

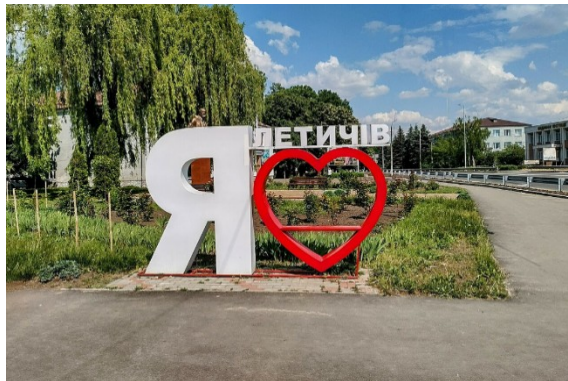
Сьогодні в Летичеві проживає близько 10 000 мешканців [2]. Містечко є



економічним центром громади. Тут діють хлібозавод, завод будівельних матеріалів, низка дрібних та середніх підприємств [12]. На початку ХХ століття економіка була різноманітнішою: працювали пивоварний завод, тютюнова фабрика, кілька млинів [1, с. 145]. Місцева влада та громадські організації активно працюють над залученням інвестицій

та підтримкою бізнесу. Наприклад, на початку 2026 року реалізується проєкт «AGRIS 3», що надає бізнес-гранти до 185 тис. гривень для вразливих категорій населення у сфері сільського господарства. Також існують можливості отримання міжнародних грантів для фермерів (наприклад, The Land and Soil Management Award). Для підприємців доступні безкоштовні навчальні курси та консультації в рамках національного проєкту «Дія. Бізнес» [12].

Краса України – Поділля



У Летичеві функціонує ліцей, загальноосвітні школи, дитячі садки, лікарня, будинок культури та музей. Місто має активне громадське життя, розвивається туристичний потенціал. Туристам пропонують не лише огляд пам'яток, а й підйом на вежу замку, звідки відкривається чудовий вид на містечко та долину Бугу [3]. Унікальне поєднання багатой історії, архітектурних пам'яток і мальовничої природи робить Летичів привабливим місцем для тих, хто шукає справжню красу та дух Поділля.

Список використаної літератури

1. Гулько Я. Р. Летичів: сторінки історії. Хмельницький : Поліграфіст, 2010. 215 с.
2. Летичів. *Вікіпедія*. URL: <https://url1.info/1tHdg> (дата звернення: 21.12.2025).
3. Летичів. *Landmarks.in.ua*. URL: <https://landmarks.in.ua/> (дата звернення: 22.12.2025).
4. Летичів. Місце католицького паломництва. *Туристичний портал Хмельниччини*. URL: <https://turist.km.ua/en/> (дата звернення: 22.12.2025).
5. Летичів стародавній. *Офіційний сайт Летичівської селищної ради*. URL: <https://letychiv.km.ua/> (дата звернення: 20.12.2025).
6. Летичів. Три історії міста срібного Вовка. *ВСВІТІ*. URL: <https://vsviti.com.ua/ukraine/25350> (дата звернення: 22.12.2025).
7. Летичів. *Україна Інкогніта*. URL: <https://ukrainaincognita.com/nasha-spadshchyna/zamky-ta-fortetsi/letychiv> (дата звернення: 24.12.2025).
8. Летичівська рівнина. *Енциклопедія сучасної України*. URL: <https://esu.com.ua/article-54472> (дата звернення: 20.12.2025).

Електронний збірник краєзнавчих матеріалів

9. Молодіжні дружини охорони природи працюють у Летичівській ОТГ. *Асоціація українських міст*. URL: <https://www.auc.org.ua/> (дата звернення: 24.12.2025).

10. Пам'ятки архітектури Летичівського району. *Вікіпедія*. URL: <https://urlі.info/1oорq> (дата звернення: 23.12.2025).

11. Таємнича фортеця на перехресті епох: про велич і занепад Летичівського замку. *Еспресо.Захід*. URL: <https://urlі.info/1tHe2> (дата звернення: 22.12.2025).

12. Трофеї Поділля. «Хмельниччина». *Facebook*. URL: <https://www.facebook.com/trofeiy/posts/1250222026470961/> (дата звернення: 24.12.2025).

Анастасія КИРИЛЮК,

студентка групи ФПА-25-1

Хмельницького національного університету

СТАРОДАВНІЙ ВАРТОВИЙ НА ЗЛИТТІ ДВОХ РІК

Старокостянтинів – центр Старокостянтинівської міської громади Хмельницького району Хмельницької області. Відомий з 1561 року. Населення – близько 30 000 мешканців. Розташований у місці впадіння річки Ікопоть у Случ (басейн Дніпра).

Поділля – край, де кожен пагорб дихає історією, а річки нашіптують легенди про давні битви та славетних князів. Серед перлин Хмельниччини особливе місце займає Старокостянтинів – місто, що вистояло у віках, зберігши свою велич та шарм «міста двох річок».

Тут і далі – фото з Інтернету



Офіційною датою заснування вважається 1561 рік, коли князь Костянтин-Василь Острозький отримав від польського короля привілей на заснування міста, надання йому Магдебурзького права та проведення ярмарків. Проте життя тут вирувало й раніше – на місці сучасного міста

існувало село Колищенці, яке згадується в літописах.

Сама назва міста є промовистою. Спочатку воно іменувалося Костянтинів на честь свого засновника. Префіксоїд «Старо» з'явився пізніше, у XVII столітті, щоб

Електронний збірник красназавчих матеріалів

розрізняти це місто від новозаснованого Новокостянтинова (нині село в Хмельницькому районі). Місцеві жителі й досі часто з любов'ю називають своє місто просто «Старкон».

Унікальність Старокостянтинова – у його географії та гідронімії. Місто розкинулося на мальовничому «трикутнику», утвореному злиттям річок Случ (басейн Дніпра) та її притоки Ікопоті. Саме вода колись була природним захисним ровом для могутнього замку, який і сьогодні є візитівкою міста. Річка Случ тут широка й поважна, а Ікопоть – звивиста, з мальовничими заплавами, що стали домівкою для багатьох видів птахів.



Мікротопонімія міста зберігає пам'ять про минуле. Найвідомішою історичною частиною є Замок – територія навколо резиденції Острозьких. Також містяни виділяють район Новики (колишнє передмістя, заселене пізніше за основну частину), Цукровий завод (індустріальний район, що сформувався навколо підприємства) та Болгарка. Цікавими є назви кутків, що походять від сіл, які з часом увійшли до складу міста, наприклад, Пашківці, що тепер є фактично частиною міської агломерації, хоча зберігають свій сільський колорит.

Вулиці міста – це окрема сторінка історії. Центральна вулиця Острозького нагадує про засновника, а назви менших провулків часто відображають рельєф або історичні ремесла.

Окрасою міста є архітектурні пам'ятки. Замок князів Острозьких (XVI ст.) з палацом, замковою церквою Святої Трійці, дзвіницею та в'їзною брамою – це один

Краса України – Поділля

із небагатьох замків України, що зберігся в такому стані. Поруч височіє оборонна вежа домініканського монастиря – мовчазний свідок козацьких війн.



Старокостянтинів подарував Україні та світу чимало видатних особистостей. Тут бував Богдан Хмельницький, а видатний Кобзар Тарас Шевченко, відвідавши місто у 1846 році, згадував його у повісті «Прогулка с удовольствием и не без морали». У місті народився відомий єврейський драматург Абрам Гольдфаден. Сьогодні серед відомих уродженців – митці, науковці та захисники України, адже місто здавна є важливим військовим гарнізоном.

Сучасний Старокостянтинів – це не лише історія. Це важливий промисловий та транспортний вузол. Тут працюють підприємства харчової промисловості, елеватори, розвивається малий бізнес. Місто відоме своїм авіаційним з'єднанням, що робить його стратегічно важливим форпостом оборони держави.



Мовлення мешканців Старокостянтинова – це яскравий приклад подільського говору південно-західного наріччя української мови. Хоча урбанізація згладжує діалектні риси, у розмові старшого покоління, особливо у приватному секторі та на околицях (Новики, Заслуччя), можна почути

Електронний збірник красназавчих матеріалів

характерну твердість звуку «р», специфічну вимову ненаголошених голосних (наближення «о» до «у») та колоритну лексику: *бараболя* (картопля), *ганок*, *фіртка*.

Місто має особливу атмосферу. Це поєднання величі середньовічних мурів із затишком провінційного містечка, де всі знають один одного. Тут, на набережній, особливо відчувається плин часу, коли води Случі та Ікопоті, як і п'ятсот років тому, зустрічаються біля підніжжя княжого замку.



Отже, Старокостянтинів – це унікальне місто, де історія гармонійно переплітається із сучасністю. Завдяки своєму вигідному географічному розташуванню на злитті річок Случ та Ікопоть, воно століттями відіграло роль важливого оборонного, торговельного та культурного осередку Поділля. Архітектурна спадщина князів Острозьких, збережена в мурах замку та веж, надає місту неповторного історичного шарму, який приваблює туристів та дослідників.

Сьогодні Старокостянтинів продовжує розвиватися як важливий індустріальний та транспортний вузол, зберігаючи при цьому свою самобутність та колорит. Це місто, яке пам'ятає своє величне минуле, шанує традиції та впевнено дивиться у майбутнє, залишаючись надійним вартовим української державності.

Список використаної літератури

1. Старокостянтинів. *Вікіпедія*. URL: <https://url1.info/1tHjc> (дата звернення: 01.12.2025).
2. Старокостянтинів. *Замки та храми України*. URL: <https://castles.com.ua> (дата звернення: 02.12.2025).
3. Старокостянтинів, місто Хмельницької області. *Інститут історії України*. URL: <http://resource.history.org.ua> > cgi-bin > eiu > history (дата звернення: 01.12.2025).

Анастасія ЛАВРЕНЮК,

студентка групи ФУМ-23-1

Хмельницького національного університету

МОЄ ЧУДОВЕ МІСТО. МОЇ РІДНІ ДУНАЇВЦІ ...

Місто Дунаївці є центром Дунаєвецької міської громади Кам'янець-Подільського району Хмельницької області. Перша згадка – 1403 рік. Населення – майже 16 000 мешканців. Через місто протікає річка Тернава.

Дунаївці – мальовниче місто в Хмельницькій області, яке сьогодні є центром Дунаєвецької міської громади Кам'янець-Подільського району. Місто із 600-річною історією, що пережило розквіт промисловості, воєнні лихоліття та зберегло статус одного з найцікавіших історичних центрів Поділля.

Тут і далі – фото Анастасії
Лавренюк та з Інтернету



Пам'ятний знак
на честь 600-річчя міста

Електронний збірник краєзнавчих матеріалів

Шукаючи етимологію ойконіма, зазначимо, що хоча назва співзвучна з великою європейською річкою, місто розташоване далеко від Дунаю, тому нічого спільного з ним не має. Історики виділяють три основні версії походження ойконіма:

давньоіндоєвропейське коріння: корінь «дану» або «дуна» означав «вода» або «розлив». В українському фольклорі слово «дунай» часто вживалося як синонім до великої води. Враховуючи річку Тернаву та численні ставки, ця версія вважається найбільш вірогідною;



прізвище або прізвисько засновника: назва могла піти від антропоніма «Дунай», який могли мати учасники колишніх військових походів на Дунай;

переселенська версія: назву могли принести переселенці з однойменних сіл (Дунаїв на Тернопільщині або Дунаївка Запорізької області) [1].

Територія, де знаходяться нині Дунаївці, була заселена ще в III тисячолітті до н. е. (трипільська культура). Офіційною ж датою заснування вважається 1403 рік. Наступна хронологія відбиває етапи розбудови й занепаду поселення.

Краса України – Поділля

1592 рік: король Сигізмунд III Ваза надав поселенню статус міста, Магдебурзьке право та назву Дунайгород. Це відкрило шлях до щотижневих базарів та великих щорічних ярмарків.



XVII століття: місто пережило чимало трагедій, зокрема спустошення кримською ордою під час Хмельниччини (1649 р.).

У другій половині XVIII століття місто перейшло до роду Красінських. Ян Красінський зробив ставку на розвиток економіки, запросивши німецьких спеціалістів.

1829 рік: почала роботу перша суконна фабрика.

XIX століття: Дунаївці стають потужним промисловим вузлом. У 70-х роках тут діяло 54 фабрики, а продукція експортувалася до Варшави, Києва, Харкова та Кишинєва. Поселення отримало народну назву – «місто сукнарів» [2].

Дунаївці завжди були багатонаціональними. За переписом 1909 року, більшість населення (близько 65 %) складали євреї, також тут мешкали православні, лютерани, католики та вірмени [1].

Електронний збірник краєзнавчих матеріалів



Загальний вигляд на все місто 1910 року

Сьогодні понад 95 % населення – українці.

Місто зберігає свою духовну спадщину: у 2023 році громада церкви Святої Праведної Анни перейшла до Православної Церкви України.



Церква Святої Праведної Анни

Краса України – Поділля

Однією з головних загадок міста є підземні ходи XVII–XVIII століть. Дослідження, проведені вже за часів Незалежності, підтвердили наявність розгалуженої системи тунелів під різними районами міста.

Серед архітектурних пам'яток виділяється Палац Красінських, який нагадує про колишню велич власників міста.



Палац Красінських у місті Дунаївцях

Дізнатися більше про кожну вулицю можна в місцевому історико-краєзнавчому музеї.



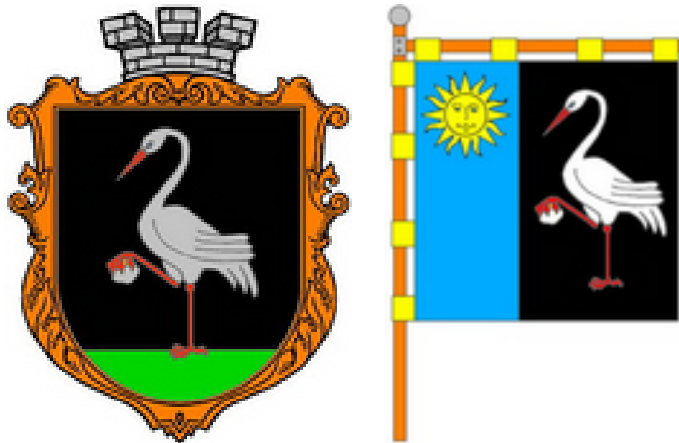
Дунаєвецький історико-краєзнавчий музей

Електронний збірник красназавчих матеріалів

Сьогодні Дунаївці – це місто, що адаптується до нових реалій. Хоча славетна суконна фабрика закрилася, вигідне розташування на автомагістралі Житомир – Чернівці сприяє розвитку торгівлі та логістики.



Символіка міста – це, зокрема, його герб і прапор. Зображення лелеки, що тримає камінь, є символом пильності та стійкості міста перед негараздами, а сонце на синьому фоні вказує на належність до Поділля, багатство землі та водні ресурси.



Краса України – Поділля

У 2001 році Дунаївці були офіційно занесені до списку історичних населених пунктів України, що підтверджує їхню виняткову роль у культурній спадщині держави.

Список використаної літератури

1. Дунаївці. *Вікіпедія*. URL : <https://uk.wikipedia.org/wiki/Дунаївці> (дата звернення: 23.12.2025).

2. Дунаївці. *Україна Інкогніта*. URL: <https://ukrainaincognita.com/khmelnytska-oblast/dunaevetskyi-raion/dunaivtsi/dunaivtsi> (дата звернення: 24.12.2025).

3. Історія Дунаївців. *Вікіпедія*. URL: https://uk.wikipedia.org/wiki/Історія_Дунаївців (дата звернення: 23.12.2025).

Софія ЛОЗІНСЬКА,

студентка групи ФПЛ-25-1

Хмельницького національного університету

МОЄ РІДНЕ СЕЛИЩЕ ЧОРНИЙ ОСТРІВ

Чорний Острів – селище в Україні, центр Чорноострівської селищної територіальної громади Хмельницького району Хмельницької області. Відоме з 1366 року. Населення становить 902 особи. Селище розташоване на річці Південний Буг та її притоці Мишанець.

Історія Чорного Острова починається з легенд, що сягають часів татарських набігів на Поділля. Згідно з народними переказами, поселення заснував воєвода Свищ. Рятуючись від переслідування разом зі своєю дружиною, він знайшов прихисток на острові, що омивався водами річки Бог (нині Південний Буг). Містечко було захищене глибокими ровами, що робило його неприступною фортецею.

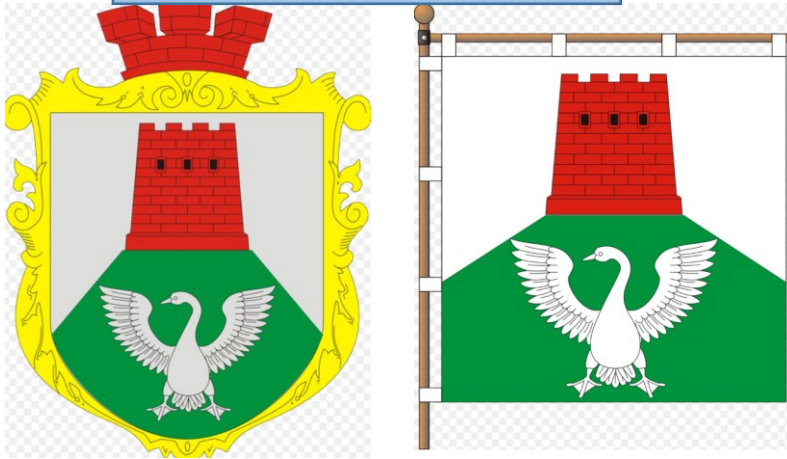
Свою сучасну похмуру назву поселення отримало внаслідок трагедії Середньовіччя – епідемії чуми. «Чорна смерть» забрала майже все населення Острова. Ті, кому пощастило вижити, спалили свої пожитки, щоб зупинити заразу, і покинули домівки. Порожнє, обвуглене місце стали називати Чорним городком, а згодом – Чорним Островом [3].

У XIV столітті містечко починає фігурувати в письмових джерелах. З 1545 року воно належало Анні Новодворській, а згодом – її сестрі Констанції Свірч. Саме за часів Констанції сталася знакова подія: у 1556 році король надав Чорному Острову Магдебурзьке право. Це дало місту низку переваг. По-перше, поселення перестало бути просто феодалним маєтком й отримало власну систему управління (магістрат) та суд. По-друге, можна було проводити ярмарки та розвивати ремесла, що призвело до того, що вже 1578 року тут налічувалося 84 будинки та понад 420 жителів. По-третє, місто мало замок на окремому острові, оточений земляним валом та палісадом. У 1667 році фортифікації витримали облогу татар, змусивши ворога

Краса України – Поділля

відступити. Фортеця зображена на гербі і прапорі Чорного Острова. Біля підніжжя гори зображено срібного лебедя з червоними очима та дзьобом. Такий дизайн символізує історичне минуле містечка як укріпленого пункту та його природне розташування на острові серед річок Південний Буг та Мшанець [3].

Тут і далі – фото з Інтернету



Протягом століть Чорний Острів переходив від однієї знатної родини до іншої.

Вишневецькі володіли містом до 1744 року. Серед них був Костянтин Вишневецький, племінник легендарного Байди.



Князь К. Вишневецький

Після Вишневецьких місто перейшло до Катерини Пшездецької. Саме ця родина залишила по собі палац, який зберігся до наших днів.



Палац Пшездецьких у Чорному Острові



О. Пшездецький

Граф Костянтин Пшездецький був відомий своїм консерватизмом. Відома історія про те, як він довго не визнавав шлюб свого сина Кароля з «недостатньо заможною» Єлизаветою Лахман, аж поки краса невістки не розтопила серце старого графа. Його інший син, Олександр, став відомим істориком, що навчався у Берліні та працював у Санкт-Петербурзі та Києві [2].



Однією з найсумніших і водночас найпрекрасніших сторінок історії селища є доля Лаури Пшездецької. У віці 21 року вона впала з коня, що призвело до туберкульозу хребта і передчасної смерті у 1874 році. Батьки замовили надгробок у видатного скульптора Віктора Бродзького. Скульптор використав карарський мармур, обробивши його так майстерно, що покривало на тілі дівчини здається

Краса України – Поділля

справжньою прозорою тканиною. Статую вагою 4 тонни везли залізницею з Риму. У 1938 році її перевезли до Катедри в Кам'янець-Подільський, де вона перебуває й нині. Місцеві ж легенди свідчать, що дух Лаури досі блукає Чорним Островом, прагнучи повернутися додому [1].



Свято-Преображенська церква (збудована у 1775–1779рр.) береже унікальну святиню – Чорноострівську ікону Божої Матері. Унікальність образу в тому, що Діва Марія зображена в українській вишиванці, а маленький Ісус тримає в руці три вишеньки. Ікона пережила війни та релігійні гоніння. У 1933 році вишивку на іконі навмисно замалювали, щоб приховати національну символіку від радянської влади. Лише у 2003 році реставратор

Олександр Островський відновив автентичний вигляд реліквії. Перед цим образом традиційно моляться за захист дітей.



Леонід Глібов
(1827—1893)

Мало хто знає, що видатний український байкар Леонід Глібов тривалий час жив і працював у Чорному Острові. Тут він викладав історію та географію у дворянському училищі. Саме в Чорному Острові народилася знаменита байка «Щука». Кажуть, що вона була протестом проти свавілля пана Пшездецького, який змушував людей працювати в релігійні свята. Творчість Глібова в цей період була тісно переплетена з побутом місцевих селян та боротьбою за їхні права [3].

Чорний Острів – це не лише про Середньовіччя. Вовча гора, що розташована поруч, приховує сліди трипільської культури. Більше того, давньогрецький історик

Електронний збірник краєзнавчих матеріалів

Геродот згадував племена неврів, які мешкали на цих землях. За легендами, неври були перевертнями, що вмiли перетворюватися на вовків, що й дало назву горі [3].

Сьогодні селище поєднує в собі ратушу XIX століття в центрі селища; штучний острів, насипаний за наказом Кароля Пшездецького, арт-об'єкт на честь воєнів УНР, що нагадує про сторічну боротьбу за незалежність, низку сакральних споруд, частину з яких представляємо на фото.



Фасад ратуші сьогодні

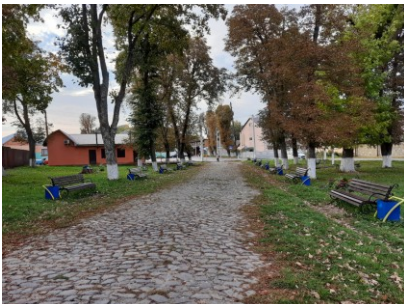


Костел Успіння Божої Матері

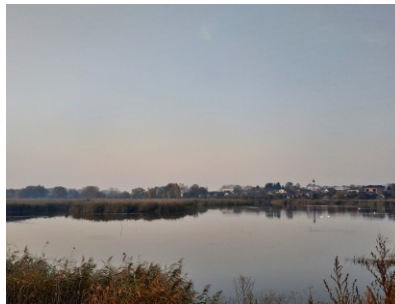


Преображенська церква

Також на фотографіях презентуємо кілька краєвидів та споруд селища.



Парк



Водойма



Знак при в'їзді в селище



Центр селища



Будівля селищної ради



Вулиця в селищі

Колоритним є мовлення мешканців Чорного Острова, досить багате на діалектизми, чимало з яких – це запозичення з польської мови. Підтвердженням

цього висновку є невеликий словничок зібраних нами діалектних лексем і фразеологізмів.

Діалектизми: *барак* – буряк; *без* – бузок; *бренькати* (пестливе) – брехати, обманювати; *вганяти* – бігати; *вигнав* – виріс; *викабелюватися* – поводитись таким чином, щоб привертати до себе увагу, хизуватися, задаватися; *вимантити* – випросити; *вимолотило* (когось) – хтось зголоднів; *вишкребок* (образливе) – нікчема; *віхта* – непосидюча дівчина, рідше жінка; *вочманіє, вочмана* – стає дурно; *вхляти* – втомитися; *гаїти* – відволікати від роботи, «забирати» час; *гаргоси* – плечі; *тугнути* – померти; *темба* – голова; *гистик* – палиця, патик; *гомфлі* – соплі; *гонучка* – ганчірка; *гондя* – обвислий одяг; *го(а)рлапан* – галаслива людина; *гоцадрала* – теж саме, що «драла», чимдуж втікати; *гоцим-поцим* – те саме, що тинди-ринди; *гриза* – душевні страждання; *дзьобало, дзюндзяло* – той, хто словесно надокучає; *дзябати* – словесно надокучати; *дідурка* – жінка або дівчина, одягнута неохайно або в старі речі, лахміття; *дрин* – палиця, патик; *дюдьо* – дідусь; *забембав* – дістав; *зайжаний* – людина, в якої на губах чи підборідді є залишки їжі; *закобилити* – неправильно щось зробити; *заривака* – чоловік спритної вдачі; *згабати* – розкритикувати в різкій формі; *зневидома* – неочікувано; *килішок* – чарка, маленький келих; *копно* – каша під ногами через мокрий сніг; *костумахи* – кістки; *крепкий* – міцний, здоровий; *крижі* – нижня частина спини, попереk; *лакитки* – ласощі; *лахи* – речі, одяг; *матержаники* – домашнє печиво; *мацьок* – шлунок; *мейта* – теж саме, що «віхта», непосидюча дівчина, рідше жінка; *мейтати* – вештатися; *муляв* – говорив, висловлював якусь думку; *набурбонити* – багато чогось налити; *навпрошки* – навпростець; *наджугує* – намовляє; *нарозпір, навстіжір* (двері) – повністю відкриті; *настрєнчився* – налаштувався кудись іти; *негодь* – негода; *нездалий* – немічний, хворобливий; *ні тенди ні сенди* – ні те ні се; *обдріпаний* – брудний; *обдріпався* – замастився, забруднився; *обруття* – збруя; *опаясати, опаяти* – оббігати; *пальнути* – вдарити; *парпати* – колупатися в чомусь; *підгарля* –

Електронний збірник красназавчих матеріалів

підборідок; *попратати* – навести порядок; *посняпити* – повторювати те саме; *потенькати* – піти; *причіпінський* – надокучливий, приставучий; *пришпандьорило* – припекло; *риндя* – плаття, спідниця; *рицькати* – їсти без апетиту; *розфаринити* – розтринькати; *розхамулитися* – розваритися; *розчанига* – незграбна людина; *свиноватий* – нахабний; *скажений, скаженястий* – запальний, нервовий, імпульсивний; *скарабкатися* – видертися на гору; *скапарати* – зіпсувати, неякісно зробити; *слічно* – гарно; *спаскудити* – розкритикувати в різкій формі; *спороти* – з'їсти з апетитом; *стригнуло* – защемило м'яз на шиї чи спині; *стріпки* – нитки, фрагменти тканини на краю стріпаного одягу; *тей* – вживається у значенні «та й таке», означає завершення в розмові якоїсь думки; *трумно* – труна; *фирцати* – дригати; *фургалo* – вентилятор, вітряк; *чавунка* – залізниця; *чікатися* – робити щось повільніше, ніж треба; *чимпіти* – десь перебувати; *чіпірадо* – опудало; *шнобель* – ніс; *шура* – велика хата.

Ідіоми (сталі вирази): *в спрату* – щось надійно сховане; *кишки марш грають* – голод; *ломець робити* – насварити когось, посилити напругу в якійсь ситуації; *лазити по стромах* – по найвищих точках будь-де; *розтанься стала* – хтось зник, і слід за кимось; *скакати драбанця* – не знаходити собі місця; *не до шмиги* – не подобається.

Отже, Чорний Острів постає не просто невеликим селищем Поділля, а багат шаровим історико-культурним простором, у якому поєдналися героїчне минуле, європейські традиції самоврядування, духовна спадщина, мистецькі шедеври та жива народна пам'ять. Його історія від заснування й отримання Магдебурзького права до діяльності відомих постатей, сакральних реліквій і унікальної місцевої говірки свідчить про багатство й самобутність цього краю. Саме через такі факти, легенди та пам'ятки формується глибоке усвідомлення цінності рідного поселення як невід'ємної частини історії України, що зберігає свою ідентичність і передає її наступним поколінням.

Список використаної літератури

1. Надгробок Лаури Пшездецької. *Вікіпедія*. URL: <https://urli.info/1tK1n> (дата звернення: 05.12.2025).
2. Сумишин Я. М. Чорноострівський спадок Речі Посполитої. Кам'янець-Подільський : Друкарня «Рута», 2005. 320 с.
3. Чорний Острів (селище). *Вікіпедія*. URL : <https://urli.info/1tHGT> (дата звернення: 05.12.2025).

ІКОПОТЬ: БЛАКИТНА АРТЕРІЯ ПОДІЛЛЯ

Ікопоть, ліва притока Случі (басейн Дніпра), бере початок біля села Ледеянка Антонінської громади Хмельницького району. Довжина річки – 45 км. Площа басейну – 603 кв. км. Притоки – Понора, Фоса. Протікає через Антоніни та Старокостянтинів.

Вода – це фундамент життя, регулюючий фактор нашого існування. В епоху антропоцену, коли вплив людини на природу сягнув піку, питання збереження водних ресурсів стає питанням виживання. Проте увага науковців та держави часто прикута до великих річок (Дніпра, Дністра), тоді як малі річки, як-от Ікопоть, залишаються поза увагою. Саме вони є найбільш чутливими до забруднення, розорювання заплав та зміни клімату [3].

Тут і далі – фото з Інтернету



Річка Ікопоть – це ліва притока Случі, що несе свої води Хмельниччиною з північного заходу на південний схід. Свій початок річка бере поблизу села Ледеянка. Вже біля Малої Салихи вона утворює перший ставок, а далі, приймаючи притоки, розливається у Домінцівський став та Кременчуцьке водосховище [1].

Течія Ікопоті повільна, долина неширока, береги переважно пологі. Яскраво виражена весняна повінь та літня межень. Взимку річка замерзає (листопад - грудень), але через танення снігу можливі зимові підйоми води. Течія річки тричі перегороджена технічними ставками загальною площею 11 гектарів, які використовуються для рибництва та рекреації.

Краса України – Поділля



Басейн Ікопоті загалом розташований у межах горбистого межиріччя з висотами до 330 метрів. Це край балок та міжбалочних увалів. Схили балок страждають від площинної та лінійної ерозії. Колись ці землі вкривали могутні діброви, під якими сформувалися родючі темно-сірі опідзолені ґрунти та чорноземи. Сьогодні лісів залишилося мало – лише невеликі масиви біля сіл Мала Салиха, Медці Росолівці, Попівці та Капустин [2].



Електронний збірник красназавчих матеріалів

На сьогодні долина річки представлена переважно лучними угрупованнями – це травостій (куничник наземний, тонконіг лучний, мітлиця біла. Біля русла спостерігається мозаїка з болотних асоціацій – різні види осоки (гостровидна, здута, дерниста).

Безумовно, для збереження басейну річки необхідно збільшувати площі лісонасаджень, особливо культивувати дуб, який є найкращою ґрунтозахисною та водорегулюючою породою [3].

Попри антропогенне навантаження, біорізноманіття Ікопоті вражає своєю насиченістю. Завдяки каскаду ставків, у річці та прилеглих водоймах мешкають як промислові, так і дикі види риб: це і постійні мешканці (карась, короп, плітка, окунь, в'юн, щука), і гості зі Случі (під час нересту заходять марена, вирезуб, білизна, сом та рибець) [2].



Краса України – Поділля

Річка є ідеальним домом для жаб (ставкової, озерної) та тритонів. На берегах часто можна зустріти водяних вужів та болотяну черепаху. Цікаво, що в цій місцевості відсутні степові та звичайні гадюки, що робить відпочинок біля води безпечнішим.

У басейні річки зафіксовано понад 70 видів птахів. Тут мирно сусідять і лісові види (зозуля звичайна, вівчарик-ковалик, ворона сіра, грак, горлиця садова, дятел великий, зяблик, крук, припутень, синиця велика, соловей східний, сорока та шуліка чорний), і мешканці полів (22 види степових птахів), і птахи-синантропи (лелека білий, ластівка сільська, галка, шпак звичайний і навіть сич хатній і сипуха) [2].



Річка Ікопоть має не лише природне, а й вагоме культурне значення. У місті Старокостянтинів, де вона впадає у Случ, створено унікальну набережну. Головна особливість набережної – химерні металеві скульптури, створені відомим

Електронний збірник красназавчих матеріалів

скульптором Миколою Мазуром у 1992 році. З деталей старих машин та металообробки постали бога морів Нептуна на колісниці з морськими конями, загадкову Русалку, фантастичних водних істот, що пробуджують уяву туристів. Ця локація стала серцем міста, місцем проведення урочистостей та магічного святкування Івана Купала, де природна краса річки поєднується з індустріальним мистецтвом [2].



Як бачимо, Ікопоть – це живий приклад того, як мало доглянута природа намагається співіснувати з людиною. Однак замулення річища, зникнення джерел через розорювання берегів та зменшення площі лісів є тривожними сигналами. Збереження цієї «найкрасивішої річки Подільського краю» вимагає не лише милування її краєвидами, а й конкретних дій: насадження лісів, розчищення джерел та відповідального ставлення до водокористування.

Ікопоть заслуговує на те, щоб залишатися чистою й повноводною для майбутніх поколінь.

Список використаної літератури

1. Ікопоть. *Вікіпедія*. URL: <https://url.info/1os1R> (дата звернення: 12.12.2025).
2. Ковальчук А. Ікопоть – що приховує одна з найкрасивіших річок Подільського краю? *Довкілля*. URL: <https://khmelnyskyi.name/uk/eternal-5447->

Краса України – Поділля

ікопот-shho-pryhovuye-odna-z-najkrasyvishyh-richok-podilskogo-krayu1 (дата звернення: 13.12.2025).

3. Річки Хмельниччини: навчальний посібник. Говорун В., Тимощук О. Хмельницький : Поліграфіст, 2010. 28 с.

ГРЕЧАНИ: ВІД ІСТОРИЧНОГО ПЕРЕДМІСТЯ ДО СУЧАСНОГО ЖИТЛОВОГО МАСИВУ

Гречани – мікрорайон у західній частині міста Хмельницький. До 1946 р. існувало як село, відоме із середини XVIII ст. Існує однойменна вузлова залізнична станція.

Район Гречани займає особливе місце в топографії міста Хмельницького. Розташований у західній частині міста, він є унікальним симбіозом урбаністичного ритму та спокою приватного сектору. Сьогодні це один із найбільших мікрорайонів, що продовжує динамічно змінювати своє обличчя.

Територія Гречан має глибоке коріння. Перші документальні згадки про поселення датуються ще часами Речі Посполитої, проте як активна частина міського організму Проскурова (нині Хмельницького) район почав формуватися на межі XIX та XX століть [3].



Краса України – Поділля

Ключовим фактором розвитку стало будівництво залізниці, що розділило район на Ближні та Дальні Гречани [2].

Тут і далі – фото М. Макарова та з Інтернету



У радянський період район трансформувався з переважно аграрного



передмістя на індустріально-житловий масив. Будівництво великих промислових підприємств і залізничного вузла зумовило появу перших багатоквартирних будинків («сталінок» та «хрущовок»), які зводилися для працівників транспортної галузі [1].

Сучасні Гречани – це район із населенням, що демонструє високу соціальну стабільність. Демографічний портрет району можна розділити на три ключові групи: спадкові мешканці, які проживають переважно у приватному секторі (Дальні Гречани), зберігаючи традиції добросусідства; працівники залізниці та промисловості, і така професійна династійність сформувалася навколо станції «Гречани»; молоді сім'ї, переважно нова хвиля мешканців, які обирають сучасні житлові комплекси через екологічність району та доступніші ціни порівняно з центром.

Транспортна доступність та наявність соціальних об'єктів є «фундаментом», на якому тримається привабливість Гречан. Район інтегрований у загальноміську систему через потужні артерії. Регулярне сполучення забезпечується

Електронний збірник красназавчих матеріалів

тролейбусними маршрутами (зокрема №№ 8, 8А, 13, 16, 18, 56, 57), автобусами та розгалуженою мережею маршрутних таксі. Це дозволяє дістатися центру міста за 15–20 хвилин.

Наявність станції «Гречани» робить район стратегічно важливим транспортним хабом не лише міського, а й регіонального значення [2].

Інфраструктура району дозволяє мешканцям отримувати базові послуги, не виїжджаючи за його межі. Зокрема, мережа освітніх закладів включає дитячі садки «Сонечко» та «Барвінок», які постійно модернізуються. Середню освіту забезпечує ЗОШ № 21 та Гречанський ліцей, що відомі своїми спортивними досягненнями та гуртковою роботою. Поліклініка № 3 є головним осередком надання первинної допомоги. Останніми роками відкриваються приватні кабінети сімейних лікарів та сучасні стоматології, що створює здорову конкуренцію та підвищує якість сервісу. Бібліотека-філія № 5 виконує роль не просто книгосховища, а сучасного коворкінгу та центру дозвілля для молоді. Також важливу роль відіграють локальні будинки культури, де зберігаються традиції народного мистецтва.



Комерційне життя зосереджене вздовж основних магістралей (вул. Курчатова, вул. Північна). Присутність великих мереж («АТБ», «Сільпо») забезпечує стабільні ціни та асортимент. Окрім них, розвинена мережа магазинів типу «біля дому» та локальних ринків, де можна придбати фермерську продукцію. За останні п'ять років кількість салонів краси, фітнес-студій та ремонтних майстерень зросла на 15 %, що свідчить про зростання купівельної спроможності місцевих жителів [1].

Краса України – Поділля

Гречани вважаються одним із найзеленіших районів Хмельницького. Сквер «Гречанський» – улюблене місце для прогулянок молодих мам та літніх людей. Після недавньої реновації тут з'явилися сучасні ігрові зони. Близькість до річки Південний Буг та наявність великих масивів зелених насаджень у приватному секторі створюють сприятливий мікроклімат, що значно відрізняє Гречани від «бетонних» мікрорайонів на кшталт Озерної.



Попри позитивну динаміку, існує й низка викликів: у приватному секторі залишається актуальним питання асфальтування другорядних вулиць; стара забудова потребує заміни труб водопостачання та тепломереж для зменшення втрат енергії; віддалені куточки району потребують встановлення сучасних LED-ліхтарів для підвищення безпеки у вечірній час.



Попри те, сьогодні Гречани переживають другу молодість. Завдяки наявності вільних площ та розвинених комунікацій, район став майданчиком для девелоперів. Нові житлові комплекси будуються за принципом «місто в місті», де перший поверх віддається під комерцію, а внутрішній двір закритий від автомобілів.

Згідно з перспективним планом розвитку міста, у Гречанах передбачено створення нових рекреаційних зон вздовж берегової лінії річки, впровадження енергоефективних технологій у житловому фонді (утеплення фасадів, встановлення

Електронний збірник краєзнавчих матеріалів

ІТП), розширення мережі велодоріжок, що з'єднують район із парком імені Чекмана та центром міста.

Як бачимо, Гречани – це район контрастів, де затишок сільської садиби межує з інноваційними архітектурними рішеннями. Його головна перевага – самодостатність. Це місце, де людина може задовольнити всі базові потреби: від якісної освіти для дитини до приємного відпочинку на природі.

Для інвесторів Гречани привабливі стабільним попитом на оренду та купівлю житла, оскільки район залишається «золотою серединою» між перенасиченим центром та віддаленими околицями. Розвиток інфраструктури та поступове вирішення комунальних проблем лише підсилюють статус Гречан як одного з найперспективніших районів Хмельницького для комфортного довгострокового проживання.

Список використаної літератури

1. Гречани. *Вікіпедія*. URL: <https://urli.info/1tKSW> (дата звернення: 22.11.2025).
2. Гречани (станція). *Вікіпедія*. URL: <https://urli.info/1tKTC> (дата звернення: 22.11.2025).
3. Історія мікрорайону Гречани. *Централізована бібліотечна система Хмельницької міської територіальної громади*. URL: <https://cbs.km.ua/uploads/files/> (дата звернення: 21.11.2025).

Іван МАЛЮТА,

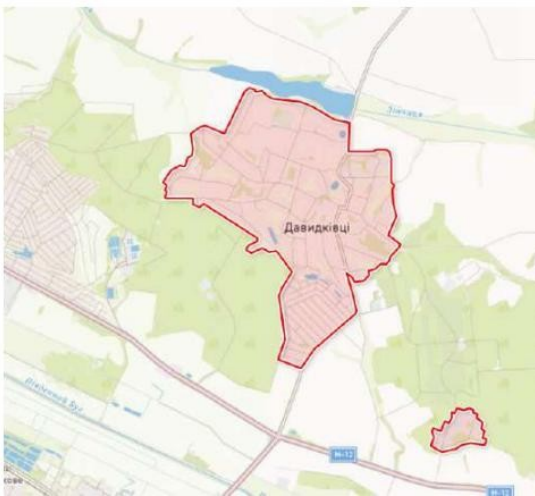
студент групи ФТ-25-1

Хмельницького національного університету

ДАВИДКІВЦІ: ВІД ДАВНЬОЇ ЗВОНИХИ ДО СУЧАСНОЇ ГРОМАДИ

Давидківці – село у Хмельницькій міській територіальній громаді Хмельницького району Хмельницької області. Відоме з 1793 року. Населення становить 1938 осіб. Село розташоване на річці Зінчиця, лівій притоці Південного Бугу.

Село Давидківці сьогодні – це не просто адміністративна одиниця Хмельницької міської територіальної громади, а самобутній осередок подільської культури з багатовіковою історією. Розташоване на мальовничих пагорбах Подільської височини, воно є свідком багатьох історичних епох: від первісних стоянок до козацьких воєн та сучасних державотворчих процесів.



Давидківці займають стратегічно вигідне положення у верхній частині басейну Південного Бугу. Південна частина земель села перетинається важливою державною автошляховою артерією, що є спадщиною давніх торгових шляхів, які з'єднували Східну Європу в меридіальному та широтному напрямках [1].

Головною водною артерією є річка Зінчиця (ліва притока Південного Бугу), що має 45 приток. Місцева топоніміка зберегла давні назви водойми: Дзвінка, Фоса або

Електронний збірник красназавчих матеріалів

Грабарка. На північній околиці села річка утворює велике плесо ставу (довжиною 1800 м та шириною до 300 м), що здавна було центром господарського життя [2].

Тут і далі – фото з Інтернету



Сільський став

Археологічні розвідки С. Ю. Демидка підтверджують, що людина обжила ці землі ще в добу каменю. Знайдені фрагменти ретушованих знарядь та ліпного посуду II тис. до н. е. свідчать про безперервність поселення [3].

Офіційна історія села в писемних джерелах починається з 1530 року (перелік сіл Меджибізького повіту). Проте за переказами, зафіксованими Ю. Сіцинським, первісне село (звалося тоді воно Звониха) знаходилося на протилежному березі річки й було знищене татарськими набігами у XV ст., оскільки Давидківці опинилися в «лещатах» двох сумнозвісних шляхів – Чорного та Кучманського [2]

Назва села – це мовна пам'ятка, що має кілька версій походження, зокрема антропонімічну (першопоселенці Давид (центр) та Сак (західна частина)) та гуситську (унікальна версія пов'язує назву мікрорайону Гусаківці (Осаківці) з воїнами-гуситами, які після воєн у Чехії (1419–1434 рр.) оселилися на Поділлі. Хоча

ця назва майже зникла у 30-х роках ХХ ст., вона залишається важливою частиною ідентичності села).

Протягом століть село було частиною великих латифундій. У добу Сенявських (ХVI–ХVIII ст.) Давидківці входили до складу Меджибізького ключа – величезного земельного володіння «коронних гетьманів». У часи Чарторийських, зокрема після одруження Олександра Чарторийського на Марії-Софії Сенявській, село стало частиною маєтків цього князівського роду. Після участі Адама Єжи Чарторийського в польському повстанні (1830 р.), царський уряд конфіскував село. У 1840-х роках тут було запроваджено жорсткий режим військових поселень: частину корінних жителів депортували до Херсонської губернії, замінивши їх переселенцями з навколишніх сіл (Бузулинець та Калинівки).

У ХХ ст. село пройшло через усі жорна тоталітарної системи. В часи колективізації створення ТСОЗу (1927 р.) та першого колгоспу «Май» (1929 р.) супроводжувалося болісним розкуркуленням і спротивом селян.

Чорною сторінкою історії, що забрала життя щонайменше 70 осіб (встановлено імена 66), був Голодомор (1932–1933 рр.). Списки жертв сьогодні зберігаються в Державному архіві як німе свідчення геноциду.

У Другу світову війну село було окуповане 8 липня 1941 року. Окупанти

спалили 148 хат та стратили багатьох активістів в урочищі Нестерів Яр. Понад 500 жителів села пішли на фронт, багато з яких не повернулися до рідних домівок [2].

Духовна історія Давидковець – це історія стійкості, що тягнеться від дерев'яної церкви ХVII ст. до кам'яного Світло-Троїцького храму (1791 р.), зведеного за підтримки князів



Церква Івана Богослова

Електронний збірник краєзнавчих матеріалів

Чарторийських. Попри те, що в 1930-ті роки церкву перетворили на клуб та склад, віра жила. У 1950-х роках громада власноруч збудувала нову церкву Івана Богослова, яка є діючою донині [2].

Школа в Давидківцях – одна з найстаріших у районі (заснована 1875 р.). Сьогодні це сучасний навчальний заклад, де працюють професіонали під керівництвом О. В. Кулик. При школі діє історико-краєзнавчий музей, який зберігає реліквії минулого для майбутніх поколінь [1].



Школа



Екскурсія в музей

Культурне обличчя села формує народний хор «Давидківчани», чиї пісні (зокрема авторства Василя Цимбалюка) стали неофіційними гімнами села.



Народний хор «Давидківчани»

Краса України – Поділля

Справжнім інтелектуальним скарбом є постать Миколи Кульбовського – письменника та мистецтвознавця, чиє життя було тісно пов'язане із селом [2].

Сьогодні Давидківці – це сучасне європейське село у складі Хмельницької громади. Населення – близько двох тис. осіб, серед яких панує міжнаціональна злагода (українці, поляки, вірмени та ін.). Поселення має чудову інфраструктуру: газифікацію, асфальтовані дороги, сучасну амбулаторію, дитячий садок «Теремок» та розвинену мережа швейних та ремонтних майстерень.



Дитячий садок



Бібліотека

Давидківці — це приклад того, як село може зберігати свою «душу», попри випробування війнами та режимами. Це місце, де пам'ятають про коріння (від неоліту та гуситів) і впевнено будують майбутнє в новій територіальній громаді.

Список використаної літератури

1. Давидківці: історична довідка. *Централізована бібліотечна система*. URL: https://www.cbs.km.ua/uploads/files/DAVYDKIVTSI_2022.pdf (дата звернення: 23.12.2025).

2. Давидківці (Хмельницький район). *Вікіпедія*. <https://url.info/1ovxK> (дата звернення: 22.12.2025).

3. Матеріали I Міжнародної наукової історико-краєзнавчої конференції «Місто Хмельницький в контексті історії України». / Ред. кол. Баженов Л. В. (голова), Єсюнін С. М. (співголова, відповід. редактор) та ін. Хмельницький, 2016. 440 с.

РІЧКА ВОВЧОК, ПРИТОКА ВОВКА

Річка Вовчок бере початок із боліт біля села Антонівці Хмельницького району і впадає у річку Вовк (басейн Південного Бугу) на захід від міста Деражня. Довжина – 39 км. Площа басейну – 249 кв. км. Великих поселень на берегах річки немає.

Поділля – це край, де рельєф диктує характер води. Подільська височина з її глибокими ярами та хвилястими пасмами створила унікальну мережу малих річок. У цьому контексті малі річки, такі як Вовчок, є не просто водотоками, а «капілярами», що живлять екосистему басейну Південного Бугу [3].

Актуальність теми зумовлена тим, що в епоху глобальних кліматичних змін та інтенсивного агровиробництва малі річки опинилися під найбільшою загрозою. Дослідження річки Вовчок дозволяє не лише зафіксувати її поточний стан, а й виробити стратегію збереження локальної природної спадщини Ярмолинецької громади.

Річка Вовчок є правою притокою річки Вовк (басейн Південного Бугу). Її шлях пролягає через типові для Хмельниччини ландшафти.

Русло річки помірно звивисте. У верхній течії воно часто губиться серед заболочених лук, що є природним фільтром для води. Долина річки має коритоподібну форму, що характерно для Поділля, де ерозійні процеси протягом тисячоліть формували м'які схили [5].

Основним джерелом живлення є снігові та дощові води, проте значну частку складає підземне живлення (джерела). Це забезпечує стабільність течії навіть у посушливі періоди, хоча останнім часом спостерігається тенденція до обміління.

Краса України – Поділля

Також Вовчок має 66 невеликих приток, 37 ставків і канал завдовжки 12 км [1; 2]. Загалом у межах Ярмолинеччини на малих річках часто створювалися штучні водойми, які змінюють швидкість течії та температурний режим води, що впливає на флору і фауну.

Береги Вовчка – це оази дикої природи серед зораних полів. Тут домінують вербово-вільхові насадження. У заплаві поширені осока, очерет звичайний, рогіз та ряска, які виконують роль природних очисних споруд.

Річка є домівкою для багатьох видів живих організмів. Тут водяться верховодка, йорж, краснопірка, лин, лящ, марена, окунь, підуст, пічкур, рибець, сом, судак, товстолобик, чехоня і щука, а з-поміж земноводних – жаби ставкова, трав'яна, озерна і гостроморда, квакша, ропухи сіра і зелена, рідше тритони гребінчастий і звичайний. Також у воді можна зустріти видру річкову, ондатру, а на берегах – білку звичайну, вовка сірого, горностаю, дику свиню, зайця-русака, їжака звичайного, kota лісового, козулю, куницю лісову, ласку, лисицю, лося, тхора чорного, хом'яка тощо. Трапляється 139 видів птахів – бугай, крижень, ластівка берегова, лиска, лебідь-шипун, курочка водяна, крячок річковий, очеретянка, чайка, чапля руда і сіра тощо. Серед плазунів можна помітити в річці вужа водяного, черепаху болотяну, а в долині річки – ящірок, гадюку звичайну та мідянку. Багатство ентомофауни (бабок, водомірок) свідчить про відносну чистоту води в певних ділянках [1].

Із густими хащами («вовчими місцями»), які колись оточували береги річки, іноді пов'язували найменування річки, хоча більш імовірно, що воно походить від назви основної річки Вовк.

Історія заселення Ярмолинеччини нерозривно пов'язана з водою. Здавна річка використовувалася для млинів. Хоча сьогодні вони не збереглися, залишки гребель нагадують про колишню енергетичну роль малих річок. Сьогодні це переважно рибальство та полив [4].

Електронний збірник красназавчих матеріалів

Оскільки береги Вовчка заболочені, є можливість добувати торф, що, зокрема, роблять у заплаві річки поблизу с. Видошня, а також в широкій (до 12 км) долині між Королівкою і Маниківцями.

Для мешканців навколишніх сіл (а це від верхів'я до гирла Антонівці, Вихилівка, Пасічна, Магнишівка, Видошня, Михайлівка, Микитинці, Королівка, Маниківці, Яськівці, Новосілка і Літки) Вовчок є місцем психологічного розвантаження. Естетика «тихої води» формує локальний патріотизм та відчуття дому [1]. Красу довкілля підтверджують наведені нижче фотографії.

Тут і далі – фото з Інтернету



Краса України – Поділля



Електронний збірник красназавчих матеріалів

Незважаючи на свою мальовничість, річка Вовчок стикається з низкою проблем: розорюванням прибережних захисних смуг (часто фермерські угіддя підходять впритул до води, що призводить до змиву добрив та пестицидів у річку), замуленням (через сповільнення течії та ерозію ґрунтів русло забивається наносами), викиданням побутового сміття (проблема стихійних сміттєзвалищ на берегах залишається гострою для багатьох громад) [4].

Для збереження річки необхідний комплексний підхід: це й екологічна освіта школярів (залучення шкільної молоді до моніторингу стану води та прибирання берегів), і створення мікрозаказників (окремі ділянки заплави Вовчка заслуговують на статус пам'яток природи місцевого значення), і відновлення берегової лінії (зокрема висадка дерев та чагарників для зміцнення берегів).

Отже, річка Вовчок – це не просто географічний об'єкт на карті Хмельниччини. Це живий організм, який акумулює в собі історію, природу та побут Поділля. Її збереження є тестом на зрілість для місцевої громади. Тільки через розуміння цінності кожного малого притоку ми зможемо зберегти великі річки України.

Список використаної літератури

1. Вовчок (річка). *Вікіпедія*. URL : <https://url.info/1owHL> (дата звернення: 12.01.2026).
2. Водні ресурси Хмельницької області. Регіональний офіс водних ресурсів у Хмельницькій області. URL : <https://rovrkhm.gov.ua/> (дата звернення: 13.01.2026).
3. Географія Хмельницької області : навчальний посібник / за ред. Топчія О. В. Хмельницький : Поділля, 2010. 312 с.
4. Малі річки України : довідник / за ред. Яцика А. В., Бишовця Л. Б., Є. О. Богатова та ін. Київ : Урожай, 1991. 296 с.
5. Поділля. *Енциклопедія сучасної України*. URL : <https://esu.com.ua> (дата звернення: 14.01.2026).

Вікторія НАЩУБСЬКА,

студентка групи ФТЕ-25-1

Хмельницького національного університету

МІКРОРАЙОН ДУБОВЕ: ІСТОРІЯ І ПРОСТІР СЬОГОДЕННЯ

Дубове – мікрорайон у південній частині міста Хмельницький. Відоме з першої половини ХІХ століття, в середині ХХ століття злилося з містом.

Історія мікрорайону Дубове – це літопис перетворення дикої природи на важливий стратегічний та житловий вузол міста. Свою назву місцевість отримала від розкішного дубового гаю, що колись вкривав берегові схили річки Кудрянка.

Активне освоєння території розпочалося в першій половині ХІХ століття. Проскурівська міська управа шукала способи ефективного використання заміських земель. Саме тоді в урочищі з'явилися перші два ставки та млин, що заклало фундамент для майбутньої забудови.

Справжній поштовх до розвитку Дубове отримало наприкінці ХІХ століття, коли поряд із хутором розпочалося масштабне будівництво казарм для 35-го драгунського полку. З того часу район міцно асоціюється з військовою історією. Вже в середині ХХ століття тут з'явилося друге військове містечко, що остаточно визначило архітектурний вигляд та соціальну структуру місцевості. Після Другої світової війни забудова стала максимально інтенсивною, і зрештою Дубове офіційно увійшло до складу Хмельницького [2].

Сьогодні Дубове – це гармонійне поєднання енергійного міського ритму та спокою приватного сектору. Район продовжує активно розвиватися: на зміну старим пустирям приходять сучасні житлові комплекси з панорамними вікнами та облаштованими прибудинковими територіями.

Електронний збірник краєзнавчих матеріалів

Мікрорайон має досить розвинену інфраструктуру, орієнтовану на освіту (це потужна мережа дитячих садків, шкіл та вищих навчальних закладів), медицину (головні медичні установи області зосереджені саме тут), торгівлю (від великих мережеских супермаркетів до відомого всьому місту оптово-роздрібного ринку) і транспорт (завдяки зручному сполученню дістатися центру міста можна за лічені хвилини).

Тут і далі – фото з Інтернету



Багате Дубове і на культурні та історичні пам'ятки. Так, головним символом району є найстаріше дерево Хмельницького – жива легенда міста дуб «Відгомін віків». Йому понад 250 років – він є німим свідком часів, коли на цьому місці ще шумів густий гай. Маючи

висоту понад 25 метрів, дерево отримало статус природоохоронної пам'ятки. Це справжній місток між минулим і майбутнім [2].

Район багатий і на архітектурні пам'ятки релігійного значення. Собор Андрія Первозванного зведений 1904 року як полкова церква, він пережив радянські репресії, руйнування куполів та використання не за призначенням. Сьогодні це відроджений храм ПЦУ [4].



Краса України – Поділля



Свято-Георгієвський храм – одна з найстаріших православних споруд міста, що також була частиною військового містечка наприкінці ХІХ століття [8].

Водонапірна вежа – цегляна споруда 1910 року, яка вважається зразком промислової архітектури початку минулого століття. Вона не лише забезпечувала водою військових, а й зберегла свій автентичний вигляд до сьогодні. У планах громади – створення на її вершині оглядового майданчика, що стане новою точкою тяжіння для туристів [3].



Освіту й науку Дубового презентує насамперед Хмельницький інститут соціальних технологій (ХІСТ). Заснований 1999 року, цей приватний заклад став інтелектуальним центром району. ХІСТ відомий своїм інклюзивним підходом та підготовкою фахівців у сфері психології, права та реабілітації [9].

Електронний збірник краснавчих матеріалів

Поряд з інститутом розкинувся Сад Григорія Сковороди. Висаджений 2010 року, він став улюбленим місцем для прогулянок. Особливістю саду є молоді дуби, привезені з батьківщини видатного філософа – Полтавщини [7].



Уже понад 35 років в Ліцеї № 2 виховують молоде покоління хмельничан. Цей навчальний заклад активно впроваджує сучасні освітні методики та є осередком культурного та інтелектуального життя мікрорайону [1].

Флагманом медицини всього регіону є Хмельницька обласна лікарня. Високоспеціалізована допомога, сучасне діагностичне обладнання та сотні кваліфікованих лікарів щодня рятують життя мешканців не лише міста, а й усієї області [2].



Краса України – Поділля

Заснований 2003 року як невеликий майданчик для продажу овочів, ринок «Дубово» сьогодні перетворився на масштабний торговельний хаб. Це місце, де формуються ціни на продукти для всього міста і де завжди можна знайти найсвіжіший асортимент товарів [6].



Особливе місце в серцях мешканців посідає мурал, присвячений Силам спеціальних операцій. На ньому зображено воїна-снайпера з рисами обличчя загиблого героя Уберта Мрачковського та символ ССО – вовкулаку. Це нагадування про ціну нашої свободи та героїзм сучасних захисників [5].



Електронний збірник краєзнавчих матеріалів

Дубове – це мікрорайон, який зумів зберегти свою історію в кожному старому дубі та цегляній стіні вежі, водночас ставши комфортним та динамічним центром життя сучасного Хмельницького.

Список використаної літератури

1. Ліцей № 2. *Про нас*. URL: <http://nvk2.km.ua/pro-nas/> (дата звернення: 16.12.2025).
2. Мікрорайон «Дубове: інформаційна довідка. *Централізована бібліотечна система Хмельницької міської територіальної громади*. URL: https://cbs.km.ua/uploads/files/Doc/DUBOVE_2021.pdf (дата звернення: 15.12.2025).
3. Олійник І. Вежа з історією в Хмельницькому: для кого будували та як планують перетворити на туристичний об'єкт. *Just a moment...* URL: https://ye.ua/istiriya/53030_Vezha_z_istoriyeyi_v_Hmelnickomu__dlya_kogo_bu_duvali_ta_yak_planuyit_peretvoriti_na_turistichniy_ob_yekt.amp.html (дата звернення: 16.12.2025).
4. Пастернак Д. Історія собору Андрія Первозванного у Дубовому – полковий храм військового містечка. *Just a moment...* URL: https://ye.ua/syspilstvo/63812_istoriya_soboru_Andriya_Pervozvannogo_u_Dubovomu__polkoviy_hram_viyskovogo__mistechka.amp.html (дата звернення: 16.12.2025).
5. Патріотичний мурал, присвячений спецпризначенцям ССО, створили у Хмельницькому. *АрміяInform – Інформаційне агентство АрміяInform*. URL: <https://armyinform.com.ua/2022/02/07/patriotychnij-mural-prysvyachenyj-speczpryznachenczyam-sso-stvoryly-u-hmelnyczkomu/> (дата звернення: 16.12.2025).
6. Про ринок. *Головна*. URL: <https://dubovo.com.ua/pro-nas/pro-rynok> (дата звернення: 16.12.2025).
7. Стахальська Ю. У Хмельницькому в парку імені Григорія Сковороди висаджено дуби із селища на Полтавщині, де народився просвітник. *Новини Хмельницького «Є» | ye.ua*. URL: https://ye.ua/syspilstvo/4787_U_Hmelnickomu_v_

Краса України – Поділля

parku_imeni_Grigoriya_Skovorodi_visadzheni_dubi_iz_selischa_na_Poltavschini_de_narodivsyia_prosvitnik.amp.html (дата звернення: 15.12.2025).

8. Учасники проєктів Вікімедіа. Свято-Георгіївський храм (Хмельницький). *Вікіпедія*. URL: [https://uk.wikipedia.org/wiki/Свято-Георгіївський_храм_\(Хмельницький\)](https://uk.wikipedia.org/wiki/Свято-Георгіївський_храм_(Хмельницький)) (дата звернення: 15.12.2025).

9. Учасники проєктів Вікімедіа. Хмельницький інститут соціальних технологій Університету «Україна». *Вікіпедія*. URL: https://uk.wikipedia.org/wiki/Хмельницький_інститут_соціальних_технологій_Університету_«Україна» (дата звернення: 16.12.2025).

МАЛЬОВНИЧА РІЧКА СЛУЧ

Случ бере початок біля села Слуцьке Хмельницького району Хмельницької області, протікає територією Хмельницької, Житомирської та Рівненської областей і впадає в річку Горинь (басейн Дніпра). Довжина річки – 451 км, площа басейну – 13800 кв. км. Основні притоки: Ікопоть, Хомора, Смілка, Церем, Корчик, Стави, Серегівка, Язвинка, Михайлівка, Рудня, Тня, Тюкелівка, Попівка, Бобер, Полична, Густаль, Білка, Деревичка, Жилка. Найбільші поселення – Красилів, Старокостянтинів, Любар, Миропіль, Порцелянове, Баранівка, Рогачів, Звягель, Березне, Сарни..

Річка Случ – це не просто потік води, що перетинає три області України. Це живий свідок історії, що бере свій початок на мальовничих пагорбах Поділля й несе свої води крізь дрімучі поліські ліси. Будучи правою притокою Горині (басейн Прип'яті), Случ відіграє ключову роль у формуванні екосистеми Західної та Центральної України.

Тут і далі – фото з Інтернету



Краса України – Поділля

Назва кожної річки – це зашифрований код минулого. Гідронім «Случ» викликає жваві дискусії серед лінгвістів. Основна версія пов’язує назву зі словом «луч», що має глибоке коріння у слов’янських мовах. Цікаво, що в різних мовах ця лексема має полярні значення: у білоруській «лучити» – роз’єднувати, розлучати; у болгарській та сербській «лучу», «лученьє» – віддаляти, відлучати, а в давньосхіднослов’янській мові слово «луч» також мало значення відокремлення.

Проте існує й інша, більш об’єднуюча версія. Слово «случать» у давнину означало «з’єднувати, збирати». Це цілком відповідає географічній природі річки, яка вбирає в себе десятки приток, немов збираючи до купи життєдайну вологу з величезної території площею 13800 км².

Ще одна концепція походження назви базується на функціональному призначенні річки для давніх слов’ян. Спочатку Случ була природним бар’єром, що захищав поселення від ворожих набігів (функція «розлучати» з небезпекою), а згодом перетворилася на головний транспортний шлях, що «злучав» (об’єднував) прибережні громади в єдину економічну та культурну систему [1].



Довжина Случі становить 451 км. Свій шлях вона розпочинає з невеликого озера поблизу села Случке на Теофіпольщині (Хмельницька область). Витік знаходиться на Подільській височині, що зумовлює характер її течії у верхів’ях. Далі річка поступово спускається в пониззя, перетинаючи ландшафти мальовничої Поліської низовини [4].

Електронний збірник красназавчих матеріалів

Русло Случі відзначається надзвичайною звивистістю, що робить її краєвиди неповторними. На початковому етапі води прямують на схід через Хмельниччину та Житомирщину; в середній течії річка повертає на північ та північний захід, а на фінальному етапі, після міста Сарни, Случ знову тримає курс на північ, де впадає в Горинь поблизу села Велюнь [2].



На своєму шляху Случ приймає понад 40 приток, серед яких найвідомішими є Хомора, Ікопоть, Смілка, Корчик та Тня. Кожна з цих річок додає Случі сили та повноводності.

Случ є однією з найбагатших на рибу річок регіону. У її водах зафіксовано 37 видів риб. Справжнім «раєм» для іхтіофауни є район села Маринин на Рівненщині, де трапляються майже всі представники річкового біорізноманіття. Окрім звичних щуки, окуня та ляща, Случ стала прихистком для рідкісних видів, що охороняються законом, таких як ялець звичайний, карась звичайний (золотий), минь річковий, марена дніпровська та мінога українська. Наявність таких видів свідчить про збереженість природних біотопів, хоча антропогенний тиск залишається актуальною проблемою [4].

Краса України – Поділля



Річка активно використовується людиною протягом століть. Сьогодні на Случі функціонують 6 малих гідроелектростанцій. У басейні річки створено понад 200 ставків та 17 водосховищ.

Одним із найстаріших та найцікавіших є Кузьминське водосховище. Перша згадка про нього датується 1480 роком. Це унікальне місце, де річка зустрічає кам'янистий острів і розділяється навпіл. Сучасне водосховище простягається на 7 кілометрів, сполучаючи села Кузьмин та Дружне, і є важливим об'єктом для регулювання водного балансу.



Електронний збірник красназавчих матеріалів

Місто Звягель також має своє водосховище площею 95,5 га, яке є основним джерелом питної води для мешканців та улюбленим місцем відпочинку.

Найбільш мальовнича частина річки пролягає через Рівненщину, де створено Надслучанський регіональний ландшафтний парк. Це територія, де гранітні виходи Українського кристалічного щита створюють каньйоноподібні долини, які в народі називають «Соколиними горами». У межах парку охороняються 6 заказників (зокрема «Більчаківський» та «Марининсько-Устянські граніти»), 7 пам'яток природи, низка заповідних урочищ. Ці місця є магнітом для екотуристів, альпіністів та любителів сплавів на байдарках [2].

Народна пам'ять зберегла трагічну і водночас величну легенду про походження Случі та Горині. У часи монголо-татарської навали красуня Горинь потрапила в полон до хана. Щоб захистити свою честь, вона вбила ворога й була за це страчена. Її коханий, юнак Случ, зібрав загін сміливців і вступив у нерівний бій з ордою. Він загинув як герой, намагаючись врятувати свою землю та пам'ять про кохану. Легенда каже, що в місці, де пролилася кров цих двох героїв, струмки злилися в єдиний потік. Так з'явилися дві річки, що навіки поєднані між собою як символ незламності духу та вічного кохання [3].



Краса України – Поділля

Безперечно, річка Случ є неоціненним скарбом України. Вона поєднує в собі економічну значущість, природну красу та глибокий історико-культурний підтекст. Збереження її чистоти, захист рідкісних видів риби та раціональне використання водних ресурсів є спільним завданням для громад трьох областей, адже Случ – це не просто вода, це історія, що тече крізь час.

Список використаної літератури

1. Досліджуємо походження назви річки Случ. *ПрофіКемп*. URL: https://proficamp.blogspot.com/2018/08/blog-post_77.html (дата звернення: 30.12.2025)
2. Забокрицька М. Р., Хільчевський В. К. Случ. *Велика українська енциклопедія*. URL: <https://vuc.gov.ua/Случ> (дата звернення: 30.12.2025).
3. Немиро М. М. Відлуння віків : Легенди, притчі, перекази, казки. Рівне : Видавець О. Зень, 2007. 384 с.
4. Случ (притока Горині). *Вікіпедія*. URL: [https://uk.wikipedia.org/wiki/Случ_\(притока_Горині\)](https://uk.wikipedia.org/wiki/Случ_(притока_Горині)) (дата звернення: 30.12.2025).

ПОЛОННЕ: КАМ'ЯНИЙ ЛІТОПИС НАД ХОМОРОЮ

Полонне – місто, центр Полонської міської територіальної громади Шепетівського району Хмельницької області. Відоме з 996 року. Кількість населення – 20 172 особи. Полонне розташоване на річці Хомора, притоці Случі (басейн Дніпра).



Полонне – це не просто точка на карті Хмельниччини, це одне з найдавніших міст України, чия історія нерозривно пов'язана з витоками державності на наших землях. Розташоване на мальовничих берегах річки Хомора, воно протягом тисячоліття слугувало форпостом, торговим вузлом та культурним центром, де перетиналися шляхи Волині та Поділля.

Історія Полонного офіційно починається з 996 року, коли князь Володимир Великий, завершивши будівництво Десятинної церкви в Києві, приписав місто до її володінь. Це свідчить про високий статус поселення вже у X столітті [3–5].

Тут і далі – фото з Інтернету



У період Середньовіччя Полонне було важливою оборонною ланкою. Замок, руїни якого ми бачимо сьогодні, пройшов тривалий шлях трансформації. У княжу добу це було дерев'яно-земляне укріплення Київської Русі; в Литовсько-Польську добу (XV–XVI ст.) під керівництвом князів Коріятовичів та

Краса України – Поділля

Острозьких фортеця стає мурованою, а у XVII столітті за сприяння Станіслава Любомирського фортецю реконструювали за голландською бастионною системою, що зробило Полонне однією з найнепрístupніших твердинь регіону, здатною витримувати тривалі артилерійські облоги.

Сьогодні фрагменти земляних валів та залишків стін нагадують про козацькі часи та запеклі битви національно-визвольної війни під проводом Богдана Хмельницького [6].



Головною архітектурною доміантою Полонного є костел Святого Антонія (в історичних джерелах також відомий як костел Святої Анни). Загалом перші християнські храми на цьому місці були дерев'яними. Муровану святиню почали зводити на межі XVI–XVII століть коштом князя Януша

Острозького. Проте справжнього розквіту храм набув у XVIII столітті. 10 вересня 1738 року єпископ Юзеф Чарнецький освятив храм. Протягом століть костелом опікувалися єзуїти та францисканці.

Костел представляє собою тринефну базиліку з трансептом, виконану в стилі бароко з виразним італійським впливом. Фасад симетричний, із двома вежами. Цікаво, що до XIX століття вежі мали куполи, які були втрачені внаслідок пожеж.



Електронний збірник краєзнавчих матеріалів

Внутрішній простір вражає монументальністю, збереженими фрагментами поліхромії та органною лежею. У будівництві брав участь відомий єзуїтський архітектор Павло Гіжицький [2].



Якщо замок та костел – це «душа» старого міста, то фарфоровий завод – це його «руки». Наприкінці XIX століття багаті поклади каоліну та кварцу дали поштовх для розвитку керамічного промислу. 1889 року Мойсей Шапіро відкрив першу фабрику, а з 1897 року виробництво стає спеціалізованим (фаянсовий посуд, санітарна кераміка). У радянський період завод став гігантом індустрії. У 1970-х роках випуск продукції сягав 5 млн одиниць на рік. Полонський фарфор став брендом, відомим далеко за межами України, адже завод отримав Диплом за найкращу експозицію на II Міжнародному ярмарку «Дім моєї мрії» (1996 р.), Диплом 3-ї Міжнародної виставки-ярмарку «Експопосуд-99» (1999 р.), Диплом за підсумками рейтингу «Імена міленіуму, як переможцю в номінації «Посуд-2000» (2000 р.), Диплом Міжнародного Академічного рейтингу популярності та якості «Золота фортуна» за 2001 рік, Диплом переможцю конкурсу в номінації «Найкращий виробник порцеляни» (2002 р.) тощо. Сьогодні вироби заводу є предметом колекціонування, а найкращі зразки (авторства М. Козака, З. Олексенко, П. Осіпової) зберігаються в місцевому музеї [7].

Полонський історико-краєзнавчий музей, заснований 1964 року педагогом Зіновієм Розмаріном, став справжнім осередком дослідження краю. Зараз експозиція музею (зокрема відділ фарфору в підвальному приміщенні Будинку культури) налічує тисячі експонатів: від бивнів мамонта та трипільської кераміки до витончених статуеток XX століття. Це місце, де історія стає відчутною на дотик [1].

Краса України – Поділля



Полонне подарувало світові видатних людей, серед яких – єврейський поет Лев Квітко. Його твори просякнуті атмосферою подільських пагорбів та тихих завулків міста.

Сучасне Полонне – це гармонійне поєднання мальовничих берегів Хомори, спокою старовинних вуличок та прагнення до розвитку сучасної громади. Це місто-воїн, місто-майстер, місто-храм. Збереження його архітектурної спадщини, зокрема реставрація костелу та консервація залишків фортеці, є ключовим завданням для майбутніх поколінь. Це каміння має голос, і наше завдання – зробити так, щоб його почули нащадки.

Список використаної літератури

1. Історичний музей Полонської міської ради. *Вікіпедія*. URL : <https://url1.info/1tXXL> (дата звернення: 24.12.2025).
2. Костел Святої Анни. *Вікіпедія*. URL : <https://url1.info/1tXWM> (дата звернення: 26.12.2025).
3. Макаренко Л. Полонне. Львів : Каменярь, 1976. 32 с.
4. Полонне. *Вікіпедія*. URL : <https://url1.info/1oF8Q> (дата звернення: 24.12.20).
5. Полонному 1000 років: матеріали науково-практичної конференції. Полонне, 1995. 240 с.
6. Полонська фортеця. *Вікіпедія*. URL: <https://url1.info/1oFr8> (дата звернення: 26.12.2025).

Електронний збірник краєзнавчих матеріалів

7. Полонський порцеляновий завод. *Вікіпедія*. URL : <https://urli.info/1oFm3>
(дата звернення: 26.12.2025).

Олександра УДРА,

студентка групи ФПА-25-1

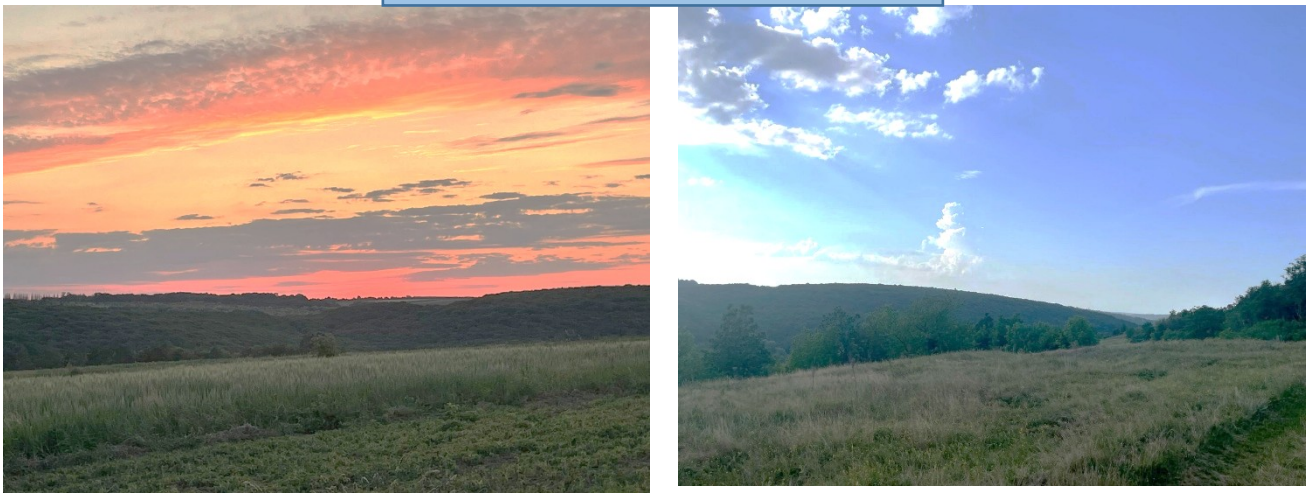
Хмельницького національного університету

СТРУГА: ВІД ВИТОКІВ ДО СУЧАСНОСТІ

Струга – село у складі Новоушицької селищної громади Кам'янець-Подільського району Хмельницької області. Відоме з 1530 року. Населення – майже 1500 мешканців. Обабіч поселення протікає річка Калюс, притока Дністра.

Село Струга – один із найбільших і наймальовничіших населених пунктів Новоушицької територіальної громади Кам'янець-Подільського району Хмельницької області. Розташоване в самому серці Подільської височини, воно розкинулося поблизу річки Калюс (басейн Дністра), що споконвіку створювала умови для розквіту життя.

Фото О. Удри



Географічне розташування Струги історично було стратегічним: через село пролягав важливий поштовий шлях, що з'єднував Дунаївці та Нову Ушицю з Могилевом-Подільським та залізничною станцією Котюжани. На півночі Струга

Електронний збірник красназавчих матеріалів

межує з Каскадою, на сході – з Малою Стружкою, а на півдні – з Кучею. Багатство чорноземів та розлогі ліси стали фундаментом, на якому століттями будувався добробут місцевої громади [3].

Історія Струги налічує тисячоліття. Археологічні знахідки підтверджують, що людина обжила ці терени ще в епоху палеоліту та неоліту. Землі навколо села є справжньою скарбницею для дослідників. Зокрема, на північ від села, за 1 км від берега річки Калюс, виявлено сліди поселення трипільців. Тут знайдені характерні уламки розписної кераміки, зернотерки та шліфовані кам'яні сокири, що свідчить про високий рівень землеробства ще в IV–III тисячоліттях до н. е. [1].

Ландшафт Струги прикрашають древні насипи – кургани в урочищах Велике поле та Побите, які зберігають таємниці вождів та воїнів минулих епох. Подальші пласти історії представлені знахідками кераміки та знарядь праці, що відносяться до перших століть нашої ери [2].

Тут і далі – фото з Інтернету



Назва «Струга» має дві основні народні версії походження, кожна з яких відображає особливості краю. Ремісничу версію представляє легенда, яка розповідає, що колись місцевість була вкрита густими лісами. Перші поселенці займалися обробкою деревини – «стругали» господарське начиння. За природничою

версією, назва виводиться від слова «струмок» (або «струга» – русло, потік), що вказує на велику кількість джерел та водних артерій у цій зоні.

У документах XVI століття село згадується як Велика Струга, на противагу сусідній Малій Стружці. Перші письмові свідчення (1530–1540 рр.) малюють трагічну картину: Струга була зафіксована як «спустошене і обезлюднене село» – наслідок руйнівних нападів турецько-татарських загарбників.

Краса України – Поділля

Із плином часу село відроджувалося, змінюючи власників та статус. У 1566 році село входило до Кам'янецького староства. У XVII–XVIII ст. селом володіли відомі родини: Балабанові, Косаковські, а згодом Потоцькі. У 1789 році Струга перейшла до Стемповського. Після польського повстання 1831 року маєток Казимира Стемповського конфіскував царський уряд. У 1839 році Струга отримала статус військового поселення, а пізніше перейшла в управління Палати Державних маєтків. Станом на середину XIX століття Струга вже була потужним осередком з населенням понад 2300 осіб [1].



Іоанно-Богословська церква

Релігійне життя села зосереджувалося навколо православної та католицької громад. Перша дерев'яна церква з'явилася 1754 року, але справжньою архітектурною перлиною стала побудована 1853 року цегляна п'ятикупольна церква, зведена коштом держави та працею місцевих жителів [3].



ліцей) [4].

Розвиток освіти пройшов шлях від селянської хати до сучасного ліцею: 1844 р. – відкриття сільського училища; 1897 р. – заснування школи грамоти для дівчаток; 1910 р. – будівництво першого шкільного приміщення; 1939 р. – школа отримує статус середньої; 1979 р. – відкриття сучасної будівлі школи (нині – Струзький

Струга зберегла унікальний мовний колорит Поділля. Місцева говірка багата на діалектизми, які й сьогодні можна почути від старожилів. Вони є неоціненним

Електронний збірник красназавчих матеріалів

скарбом для лінгвістів. Наведемо декілька зразків діалектних лексем із поясненням їхнього значення: барки – «груди»; бурнос – «одяг у вигляді плаща або накидки»; вакаціюватись – «проводити канікули, відпочивати»; валькир – «бічна кімната в хаті»; гарнець – «міра об'єму (3,28 л)»; кашла – «отвір у димоході»; наліганий – «людина у стані сильного сп'яніння»

Сьогодні село Струга – це сучасний населений пункт, що поєднує повагу до традицій із розвитком агропромислового сектору. Тут успішно функціонують:

Струзький ліцей та дошкільний навчальний заклад;



Будинок культури та бібліотека;



лікарська амбулаторія та аптека; лісництво з власною пилорамою; млин та мережа торговельних закладів.

Струга залишається яскравим прикладом життєстійкості подільського села. Від палеолітичних стоянок до сучасних фермерських господарств – цей край

Краса України – Поділля

продовжує писати свою історію, зберігаючи пам'ять про предків та впевнено дивлячись у майбутнє.

Список використаної літератури

1. Берека В. Є. Струга: історико-краєзнавчий нарис. – Кам'янець-Подільський, 2020. 342 с.
2. Географічна енциклопедія України: в 3 томах / ред. кол. Бабичев Ф. С. та ін.; відп. ред. Маринич О. М. Київ: "Українська радянська енциклопедія» ім. М. П. Бажана, 1989. Т. 3: П – Я. 479 с.
3. Струга (Україна). Вікіпедія. URL : <https://url.info/1oEdQ> (дата звернення: 12.01.2026).
4. Струзький ліцей Нововишнької селищної ради Хмельницької області. URL : <http://www.struga-school.e>

Електронний збірник краєзнавчих матеріалів

За достовірність інформації і відсутність плагіату відповідальність несуть автори наукових статей та їхні наукові керівники

**Свої зауваження, побажання і пропозиції можна висловити
у дзвінках та електронних повідомленнях
Михайлові Торчинському
(електронна адреса: mina©ukr.net;
тел. 096-95-93-660).**

КРАСА УКРАЇНИ – ПОДІЛЛЯ

Випуск третій

Електронний збірник краєзнавчих матеріалів

**Відповідальний за випуск *Михайло Торчинський*
Технічна коректура *Наталії Торчинської***